

ภาคผนวก 1
หนังสือแจ้งผลการพิจารณา
รายงานการประเมินผลกระทบสิ่งแวดล้อมที่เห็นชอบ

ภาคผนวก 1-1
หนังสือแจ้งผลการพิจารณา
รายงานการประเมินผลกระทบสิ่งแวดล้อมของโครงการ

ที่ ทส ๑๐๑๐.๗/ ๗ ๘ ๙ ๐



สำนักงานนโยบายและแผน

ทรัพยากรธรรมชาติและสิ่งแวดล้อม

๖๐/๑ ซอยพิบูลวัฒนา ๗ ถนนพระรามที่ ๖

แขวงพญาไท เขตพญาไท กรุงเทพฯ ๑๐๕๐๐

๑๖ มิถุนายน ๒๕๖๓

เรื่อง แจ้งผลการพิจารณารายงานการประเมินผลกระทบสิ่งแวดล้อม โครงการวางระบบจำหน่ายก๊าซธรรมชาติ ไปยังเขตส่งเสริมอุตสาหกรรมนวนคร (นครราชสีมา) ของบริษัท ปตท. จำกัด (มหาชน)

เรียน กรรมการผู้จัดการใหญ่บริษัท ปตท. จำกัด (มหาชน)

อ้างถึง ๑. หนังสือบริษัท ปตท. จำกัด (มหาชน) ที่ ๘๐๐๐๑๔๐๔/๐๗๗/๒๕๖๓ ลงวันที่ ๓๑ มีนาคม ๒๕๖๓

๒. หนังสือบริษัท ปตท. จำกัด (มหาชน) ที่ ๘๐๐๐๑๔๐๔/๑๒๗/๒๕๖๓ ลงวันที่ ๔ มิถุนายน ๒๕๖๓

สิ่งที่ส่งมาด้วย มาตรการป้องกันและแก้ไขผลกระทบสิ่งแวดล้อม และมาตรการติดตามตรวจสอบผลกระทบสิ่งแวดล้อม ที่โครงการวางระบบจำหน่ายก๊าซธรรมชาติไปยังเขตส่งเสริมอุตสาหกรรมนวนคร (นครราชสีมา) ตั้งอยู่ที่ตำบลนากลาง อำเภอสูงเนิน จังหวัดนครราชสีมา ของบริษัท ปตท. จำกัด (มหาชน) ต้องยึดถือปฏิบัติอย่างเคร่งครัด

ตามหนังสือที่อ้างถึง ๑ และ ๒ บริษัท ปตท. จำกัด (มหาชน) ได้เสนอรายงานการประเมินผลกระทบสิ่งแวดล้อมและรายงานชี้แจงเพิ่มเติม ครั้งที่ ๑ ประกอบการพิจารณารายงานการประเมินผลกระทบสิ่งแวดล้อม โครงการวางระบบจำหน่ายก๊าซธรรมชาติไปยังเขตส่งเสริมอุตสาหกรรมนวนคร (นครราชสีมา) ของบริษัท ปตท. จำกัด (มหาชน) ตั้งอยู่ที่ตำบลนากลาง อำเภอสูงเนิน จังหวัดนครราชสีมา จัดทำรายงานฯ โดยบริษัท เอ็นไวรอน์ จำกัด ให้สำนักงานนโยบายและแผนทรัพยากรธรรมชาติและสิ่งแวดล้อม ดำเนินการตามขั้นตอนการพิจารณารายงาน เมื่อวันที่ ๓๑ มีนาคม ๒๕๖๓ และวันที่ ๔ มิถุนายน ๒๕๖๓ ตามลำดับความละเอียดแจ้งแล้ว นั้น

สำนักงานนโยบายและแผนทรัพยากรธรรมชาติและสิ่งแวดล้อม ได้เสนอรายงานการประเมินผลกระทบสิ่งแวดล้อมดังกล่าว ให้คณะกรรมการผู้ชำนาญการพิจารณารายงานการวิเคราะห์ผลกระทบสิ่งแวดล้อม โครงการโรงไฟฟ้าพลังความร้อน พิจารณาในการประชุมครั้งที่ ๒๘/๒๕๖๓ เมื่อวันที่ ๑๑ มิถุนายน ๒๕๖๓ คณะกรรมการผู้ชำนาญการฯ มีมติให้ความเห็นชอบรายงานการประเมินผลกระทบสิ่งแวดล้อม โครงการวางระบบจำหน่ายก๊าซธรรมชาติไปยังเขตส่งเสริมอุตสาหกรรมนวนคร (นครราชสีมา) ของบริษัท ปตท. จำกัด (มหาชน) ตั้งอยู่ที่ตำบลนากลาง อำเภอสูงเนิน จังหวัดนครราชสีมา โดยให้ปฏิบัติตามมาตรการป้องกัน

และแก้ไข...

และแก้ไขผลกระทบสิ่งแวดล้อม และมาตรการติดตามตรวจสอบผลกระทบสิ่งแวดล้อม อย่างเคร่งครัด รายละเอียดตามสิ่งที่ส่งมาด้วย และให้ประสานบริษัทที่ปรึกษาเพื่อจัดทำรายงานที่ได้รวบรวมรายละเอียดข้อมูลทั้งหมดเรียงตามลำดับการพิจารณา จำนวน ๑ ฉบับ และรายงานฉบับสมบูรณ์ที่ได้แก้ไขเพิ่มเติม ตามที่คณะกรรมการผู้ชำนาญการกำหนดแล้ว จำนวน ๑ ฉบับ พร้อมทั้งจัดทำแผ่นบันทึกข้อมูลในรูปแบบ Portable Document Format (PDF File) จำนวน ๑ แผ่น และ ๘ แผ่น ตามลำดับ เสนอต่อสำนักงานนโยบายฯ ภายใน ๑ เดือน เพื่อใช้เป็นเอกสารอ้างอิงและส่งให้หน่วยงานที่เกี่ยวข้องต่อไป และหากได้รับอนุญาตจากหน่วยงานอนุญาตแล้ว ขอความร่วมมือส่งสำเนาใบอนุญาตพร้อมเงื่อนไขให้สำนักงานนโยบายฯ ทราบด้วย ทั้งนี้ สำนักงานนโยบายฯ ได้มีหนังสือแจ้งบริษัท เอ็นไวรอนซ์ จำกัด เพื่อดำเนินการในส่วนที่เกี่ยวข้องต่อไป ด้วยแล้ว

จึงเรียนมาเพื่อโปรดพิจารณา

ขอแสดงความนับถือ



รองเลขาธิการฯ ปฏิบัติราชการแทน

เลขาธิการสำนักงานนโยบายและแผนทรัพยากรธรรมชาติและสิ่งแวดล้อม

กองวิเคราะห์ผลกระทบสิ่งแวดล้อม

โทรศัพท์ ๐ ๒๒๖๕ ๖๖๒๘

โทรสาร ๐ ๒๒๖๕ ๖๖๑๖

ภาคผนวก 1-2

สำเนามาตรการป้องกันและแก้ไขผลกระทบสิ่งแวดล้อม
และมาตรการติดตามตรวจสอบผลกระทบ
สิ่งแวดล้อมของโครงการ

ตารางที่ 1 มาตรการทั่วไป
โครงการวางระบบจำหน่ายก๊าซธรรมชาติไปยังเขตส่งเสริมอุตสาหกรรมนวนคร (นครราชสีมา)

องค์ประกอบทางสิ่งแวดล้อมและคุณค่าต่าง ๆ	มาตรการป้องกันและแก้ไขผลกระทบสิ่งแวดล้อม	สถานที่ดำเนินการ	ระยะเวลา	ผู้รับผิดชอบ
มาตรการทั่วไป	<p>1) ปฏิบัติตามมาตรการป้องกันและแก้ไขผลกระทบสิ่งแวดล้อม และมาตรการติดตามตรวจสอบผลกระทบสิ่งแวดล้อม ในรูปแบบปฏิบัติการด้านสิ่งแวดล้อม ที่เสนอในรายงานการประเมินผลกระทบสิ่งแวดล้อม โครงการวางระบบจำหน่ายก๊าซธรรมชาติไปยังเขตส่งเสริมอุตสาหกรรมนวนคร (นครราชสีมา) อย่างเคร่งครัด และใช้เป็นแนวทางในการกำกับ ควบคุม ติดตามตรวจสอบของหน่วยงาน ประชาชน และองค์กรที่เกี่ยวข้อง</p> <p>2) บริษัท ปตท. จำกัด (มหาชน) จะต้องได้รับอนุญาตให้ใช้พื้นที่ในการวางท่อจากหน่วยงานที่เกี่ยวข้อง (กรมทางหลวง เขตส่งเสริมอุตสาหกรรมนวนคร (นครราชสีมา) และองค์การบริหารส่วนตำบลนากลางสำหรับการวางท่อลอดห้วยยาง) รวมทั้งจะต้องได้รับอนุญาตประกอบกิจการตามกฎหมายที่เกี่ยวข้อง ก่อนเริ่มดำเนินการก่อสร้างโครงการ</p> <p>3) นำรายละเอียดในแผนปฏิบัติการด้านสิ่งแวดล้อมไปกำหนดในเงื่อนไขสัญญาจ้างดำเนินการออกแบบ สัญญาก่อสร้าง สัญญาดำเนินการอย่างละเอียดชัดเจน เพื่อให้เกิดประสิทธิภาพและประสิทธิผลในทางปฏิบัติ และนำไปตีตโปรงและเผยแพร่ให้กับชุมชนบริเวณพื้นที่โดยรอบโครงการรับทราบ</p> <p>4) ดำเนินการตามแผนปฏิบัติการด้านสังคม มวลชนสัมพันธ์ และการรับเรื่องร้องเรียน ตั้งแต่ระยะก่อนก่อสร้างโครงการ และดำเนินงานอย่างต่อเนื่องในระยะก่อสร้าง และระยะดำเนินการ เพื่อให้ชุมชนเกิดความเข้าใจและเข้ามามีส่วนร่วมในทุกขั้นตอนของการพัฒนาโครงการ</p> <p>5) จัดทำข้อมูลรายละเอียดโครงการ พร้อมแผนที่แสดงตำแหน่งแนวท่อที่ดำเนินการจริงอย่างละเอียดและชัดเจน และส่งให้หน่วยงานเจ้าของพื้นที่ที่แนวท่อพาดผ่าน เพื่อให้หน่วยงานดังกล่าวใช้ประกอบการวางแผนพัฒนาพื้นที่ในอนาคต เพื่อป้องกันและลดผลกระทบจากการเกิดอุบัติเหตุตามแนวท่อส่งก๊าซ และนำเสนอให้สำนักงานนโยบายและแผนทรัพยากรธรรมชาติและสิ่งแวดล้อม โดยผนวกในรายงานผลการปฏิบัติตามแผนปฏิบัติการด้านสิ่งแวดล้อม</p>	พื้นที่โครงการ	ตลอดระยะเวลาก่อสร้างและดำเนินการ	บริษัท ปตท. จำกัด (มหาชน)



ผู้จัดการฝ่ายจัดการสิ่งแวดล้อมโครงการ
บริษัท ปตท. จำกัด (มหาชน)



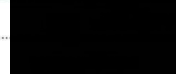
ผู้อำนวยการสิ่งแวดล้อม
บริษัท เอ็นไวโรไนซ์ จำกัด

ตารางที่ 1 (ต่อ)

องค์ประกอบทางสิ่งแวดล้อมและคุณค่าต่าง ๆ	มาตรการป้องกันและแก้ไขผลกระทบสิ่งแวดล้อม	สถานที่ดำเนินการ	ระยะเวลา	ผู้รับผิดชอบ
มาตรการทั่วไป (ต่อ)	<p>6) จัดทำคู่มือการระงับเหตุฉุกเฉินของโครงการวางระบบจำหน่ายก๊าซธรรมชาติไปยังเขตส่งเสริมอุตสาหกรรมนวนคร (นครราชสีมา) และประชาสัมพันธ์คู่มือดังกล่าว เพื่อให้ความรู้เกี่ยวกับการดำเนินการ และการปฏิบัติตนเมื่อเกิดเหตุฉุกเฉินต่อชุมชน หน่วยงานป้องกันและบรรเทาสาธารณภัยในพื้นที่ หน่วยงานด้านการจราจร และหน่วยงานต่าง ๆ ในพื้นที่อย่างต่อเนื่อง</p> <p>7) ตรวจสอบความพร้อมของการดำเนินงานตามแผนฉุกเฉินอย่างสม่ำเสมอ และฝึกซ้อมแผนฉุกเฉินกับชุมชน ผู้ประกอบการ หน่วยงานป้องกันและบรรเทาสาธารณภัยในพื้นที่ หน่วยงานด้านการจราจร และหน่วยงานต่าง ๆ ในพื้นที่อย่างต่อเนื่อง เพื่อเตรียมความพร้อมทั้งด้านแผนงาน การบังคับบัญชา การประสานงาน และความพร้อมของอุปกรณ์ เมื่อเกิดเหตุฉุกเฉิน</p> <p>8) หากเกิดความเสียหายขึ้นเนื่องมาจากการดำเนินการโครงการ ให้บริษัท ปตท. จำกัด (มหาชน) ดำเนินการจ่ายค่าชดเชยเร่งด่วนให้แก่ผู้ได้รับผลกระทบ เพื่อเป็นการบรรเทาทุกข์ฉุกเฉินในเบื้องต้น ซึ่งขั้นตอนการจ่ายค่าชดเชยในกรณีปกติ เมื่อสรุปสาเหตุและมูลค่าความเสียหายทั้งหมดแล้ว บริษัทประกันภัยจะจ่ายให้ผู้เสียหายโดยตรงตามขั้นตอนการชดเชยความเสียหายของบริษัทประกันภัย</p> <p>9) บริษัท ปตท. จำกัด (มหาชน) ต้องจัดทำและเสนอรายงานผลการปฏิบัติตามแผนปฏิบัติการด้านสิ่งแวดล้อมพร้อมระบุปัญหา/อุปสรรคในการปฏิบัติตามมาตรการฯ ต่อหน่วยงานอนุญาต ตามที่ประกาศกระทรวงทรัพยากรธรรมชาติและสิ่งแวดล้อมกำหนด เป็นประจำทุก 6 เดือน</p> <p>10) หากผลการติดตามตรวจสอบผลกระทบสิ่งแวดล้อม แสดงให้เห็นแนวโน้มปัญหาสิ่งแวดล้อม บริษัท ปตท. จำกัด (มหาชน) ต้องดำเนินการปรับปรุงแก้ไขปัญหานั้นโดยเร็ว และหากเกิดเหตุการณ์ใด ๆ ที่อาจก่อให้เกิดผลกระทบต่อสิ่งแวดล้อม บริษัท ปตท. จำกัด (มหาชน) ต้องแจ้งให้จังหวัดนครราชสีมา กรมธุรกิจพลังงาน และสำนักงานคณะกรรมการกำกับกิจการพลังงาน และสำนักงานนโยบายและแผนทรัพยากรธรรมชาติและสิ่งแวดล้อม ทราบโดยเร็ว เพื่อจะประสานให้ความร่วมมือในการแก้ไขปัญหาดังกล่าว</p>	พื้นที่โครงการ	ตลอดระยะเวลาก่อสร้างและดำเนินการ	บริษัท ปตท. จำกัด (มหาชน)



ผู้จัดการฝ่ายจัดการสิ่งแวดล้อมโครงการ
บริษัท ปตท. จำกัด (มหาชน)



ผู้อำนวยการสิ่งแวดล้อม
บริษัท เอ็นไวโรไนซ์ จำกัด

ตารางที่ 1 (ต่อ)

องค์ประกอบทางสิ่งแวดล้อมและคุณค่าต่าง ๆ	มาตรการป้องกันและแก้ไขผลกระทบสิ่งแวดล้อม	สถานที่ดำเนินการ	ระยะเวลา	ผู้รับผิดชอบ
มาตรการทั่วไป (ต่อ)	<p>11) หากบริษัท ปตท. จำกัด (มหาชน) มีความจำเป็นต้องเปลี่ยนแปลงรายละเอียดโครงการ หรือมาตรการป้องกันและแก้ไขผลกระทบสิ่งแวดล้อม หรือมาตรการติดตามตรวจสอบผลกระทบสิ่งแวดล้อม ตามที่ได้เสนอไว้ในรายงานการวิเคราะห์ผลกระทบสิ่งแวดล้อมที่ได้รับความเห็นชอบแล้ว ให้บริษัท ปตท. จำกัด (มหาชน) แจ้งให้หน่วยงานที่มีอำนาจหน้าที่ในการพิจารณาอนุมัติหรืออนุญาตดำเนินการ ดังนี้</p> <p>11.1) หากหน่วยงานผู้อนุมัติหรืออนุญาตเห็นว่าการเปลี่ยนแปลงดังกล่าว เกิดผลดีต่อสิ่งแวดล้อมมากกว่าหรือเทียบเท่ามาตรการที่กำหนดไว้ในรายงานการประเมินผลกระทบสิ่งแวดล้อมที่ได้รับความเห็นชอบไว้แล้ว ให้หน่วยงานผู้อนุมัติหรืออนุญาตรับจดทะเบียนให้เป็นไปตามหลักเกณฑ์และเงื่อนไขที่กำหนดไว้ในกฎหมายนั้น ๆ ต่อไป พร้อมกับการดำเนินการเปลี่ยนแปลงดังกล่าวข้างต้นที่รับจดทะเบียนแล้ว แจ้งให้สำนักงานนโยบายและแผนทรัพยากรธรรมชาติและสิ่งแวดล้อม เพื่อทราบ</p> <p>11.2) หากหน่วยงานผู้อนุมัติหรืออนุญาตเห็นว่าการเปลี่ยนแปลงดังกล่าวอาจกระทบต่อสาระสำคัญในรายงานการประเมินผลกระทบสิ่งแวดล้อมที่ได้รับความเห็นชอบไว้แล้ว ให้หน่วยงานผู้อนุมัติหรืออนุญาต จัดส่งรายงานการเปลี่ยนแปลงดังกล่าวให้สำนักงานนโยบายและแผนทรัพยากรธรรมชาติและสิ่งแวดล้อม เพื่อเสนอให้คณะกรรมการผู้ชำนาญการพิจารณารายงานการประเมินผลกระทบสิ่งแวดล้อม (คชก.) ชุดที่เกี่ยวข้องให้ความเห็นประกอบก่อนดำเนินการเปลี่ยนแปลง และเมื่อโครงการได้รับอนุมัติหรืออนุญาตให้มีการเปลี่ยนแปลง ให้หน่วยงานผู้อนุมัติหรืออนุญาต แจ้งผลการเปลี่ยนแปลงดังกล่าว ให้สำนักงานนโยบายและแผนทรัพยากรธรรมชาติและสิ่งแวดล้อม เพื่อทราบ</p> <p>12) หากยังมีประเด็นปัญหาข้อขัดข้องและห่วงใยของชุมชนต่อการดำเนินโครงการ บริษัท ปตท. จำกัด (มหาชน) ต้องดำเนินการแก้ไขปัญหาดังกล่าว เพื่อจัดปัญหาความขัดแย้งของชุมชนในพื้นที่ทันที</p>	พื้นที่โครงการ	ตลอดระยะเวลาก่อสร้างและดำเนินการ	บริษัท ปตท. จำกัด (มหาชน)



ผู้จัดการฝ่ายจัดการสิ่งแวดล้อมโครงการ
บริษัท ปตท. จำกัด (มหาชน)

ผู้ชำนาญการสิ่งแวดล้อม
บริษัท เอ็นไวรอน จำกัด

ตารางที่ 2 มาตรการป้องกันและแก้ไขผลกระทบสิ่งแวดล้อม ระยะก่อสร้าง
โครงการวางระบบจำหน่ายก๊าซธรรมชาติไปยังเขตส่งเสริมอุตสาหกรรมนวนคร (นครราชสีมา)

องค์ประกอบทางสิ่งแวดล้อมและคุณค่าต่าง ๆ	มาตรการป้องกันและแก้ไขผลกระทบสิ่งแวดล้อม	สถานที่ดำเนินการ	ระยะเวลา	ผู้รับผิดชอบ
1) ด้านคุณภาพอากาศ	<p>1) ไม่เปิดหน้าดินพร้อมกันตลอดแนวก่อสร้าง และเมื่อวางท่อแล้วเสร็จให้มุงกลบโดยเร็ว</p> <p>2) จัดทรมานอย่างน้อยวันละ 2 ครั้ง บริเวณพื้นที่ก่อสร้างและเพิ่มจำนวนครั้งหากมีปริมาณฝุ่นละอองฟุ้งกระจายมาก</p> <p>3) ปิดคลุมวัสดุในการก่อสร้างชนิดที่สามารถกักเก็บฝุ่นหรือตกหล่นบนผิวจราจร เมื่อมีการขนส่งทุกครั้ง เพื่อป้องกันการตกหล่นหรือฟุ้งกระจายขณะขนส่งตลอดทาง</p> <p>4) ดับเครื่องยนต์ทุกครั้งเมื่อเลิกใช้งานหรือเมื่อจอด</p> <p>5) ตรวจสอบ บำรุงรักษา เครื่องมือ เครื่องจักร และเครื่องยนต์ที่ใช้ในการก่อสร้างให้อยู่ในสภาพดีและพร้อมใช้งานอยู่เสมอ</p> <p>6) หากวัสดุก่อสร้างหรือดินตกหล่นบนถนนต้องทำความสะอาดถนนทันที</p> <p>7) จำกัดความเร็วรถบรรทุกวัสดุก่อสร้าง ไม่ให้เกิน 30 กิโลเมตร/ชั่วโมง ในช่วงที่ผ่านพื้นที่ชุมชน และไม่เกิน 80 กิโลเมตร/ชั่วโมง ในพื้นที่ทั่วไป</p>	พื้นที่ก่อสร้างโครงการ	ตลอดระยะเวลาก่อสร้าง	บริษัท ปตท. จำกัด (มหาชน)
2) ด้านเสียง	<p>1) แจ้งแผนก่อสร้างให้กับชุมชนที่อยู่ใกล้เคียงได้รับทราบล่วงหน้า 1 สัปดาห์ ก่อนดำเนินการกิจกรรมการก่อสร้าง</p> <p>2) เมื่อก่อสร้างใกล้กับพื้นที่ชุมชนบริเวณทางเข้าเขตส่งเสริมอุตสาหกรรมนวนคร (นครราชสีมา) ให้ดำเนินการในช่วงเวลากลางวัน (06.00-18.00 น.) หรือตามเงื่อนไขที่หน่วยงานเจ้าของพื้นที่กำหนด เพื่อลดผลกระทบต่อชุมชน ทั้งนี้กิจกรรมที่จำเป็นต้องทำต่อเนื่อง โดยต้องแจ้งแผนงานก่อสร้าง ให้หน่วยงานองค์กรปกครองส่วนท้องถิ่น หน่วยงานราชการที่เกี่ยวข้อง สถานประกอบการครัวเรือนร้านค้า เป็นต้น ครอบคลุมกลุ่มเป้าหมายในระยะรัศมี 300 เมตร จากกึ่งกลางแนววางท่อส่งก๊าซฯ ทั้งสองข้าง ในตำบลนากลาง อำเภอสูงเนิน จังหวัดนครราชสีมา ได้รับทราบล่วงหน้า</p>	พื้นที่ก่อสร้างโครงการ	ตลอดระยะเวลาก่อสร้าง	บริษัท ปตท. จำกัด (มหาชน)



ผู้จัดการส่วนบริหารโครงการ
และสิ่งแวดล้อมระบบท่อส่งก๊าซ
บริษัท ปตท. จำกัด (มหาชน)

ผู้ชำนาญการสิ่งแวดล้อม
บริษัท เอ็นไวรอน จำกัด

ตารางที่ 2 (ต่อ)

องค์ประกอบทางสิ่งแวดล้อมและคุณค่าต่าง ๆ	มาตรการป้องกันและแก้ไขผลกระทบสิ่งแวดล้อม	สถานที่ดำเนินการ	ระยะเวลา	ผู้รับผิดชอบ
2) ด้านเสียง (ต่อ)	3) กำหนดระยะเวลาปฏิบัติงานของผู้ปฏิบัติงานในบริเวณที่มีเสียงดังเกิน 85 เดซิเบลเอ ให้ทำงานได้ไม่เกิน 8 ชั่วโมงต่อวัน และจัดให้มีอุปกรณ์ป้องกัน คือ Ear Plug หรือ Ear Muff ที่มีมาตรฐาน และมีคุณสมบัติไม่น้อยกว่าที่กฎหมายกำหนด คือ สามารถลดระดับเสียงลง 15 และ 25 เดซิเบลเอ ตามลำดับ 4) ตรวจสอบเครื่องมือ เครื่องจักร อุปกรณ์การก่อสร้างให้อยู่ในสภาพดีตลอดเวลา และเมื่อพบว่ามีเสียงดังผิดปกติจากชิ้นส่วนของอุปกรณ์ใดให้แก้ไขปรับปรุงทันที	พื้นที่ก่อสร้างโครงการ	ตลอดระยะเวลาก่อสร้าง	บริษัท ปตท. จำกัด (มหาชน)
3) ด้านทรัพยากรดินและการชะล้างพังทลายของดิน	1) เมื่อวางแผนและมีการตรวจสอบข้อแล้วเสร็จ ให้ถมดินกลับโดยเร็ว เพื่อป้องกันการชะล้างพังทลายของดินและร่องซุด 2) การถมกลบแนวร่องซุด ต้องเกลี่ยดินเดิมไว้บริเวณแนวร่อง และบดอัดหน้าดินให้แน่นใกล้เคียงสภาพเดิม 3) การก่อสร้างปรับ-บดส่งใกล้แหล่งน้ำสาธารณะ ให้กันเขตพื้นที่ก่อสร้าง โดยวางถุงทรายหรือจัดทำคันดินกันรอบพื้นที่ เพื่อป้องกันการพังทลายของดินลงสู่แหล่งน้ำและพื้นที่ใกล้เคียง 4) การขุดร่องวางท่อส่งก๊าซธรรมชาติในพื้นที่ที่มีความเสี่ยงต่อการพังทลายของดิน หรือมีสภาพเป็นดินอ่อน ให้ติดตั้งเครื่องมือหรืออุปกรณ์ป้องกันการถล่มของดิน เช่น Sheet Pile หรือใช้ Trench Box ให้เหมาะสม เพื่อป้องกันการถล่มของดิน 5) ปรับคืนสภาพพื้นที่เก็บกองท่อและวัสดุอุปกรณ์ภายหลังการก่อสร้างแล้วเสร็จ ตามที่ได้ตกลงกับเจ้าของพื้นที่	พื้นที่ก่อสร้างโครงการ	ตลอดระยะเวลาก่อสร้าง	บริษัท ปตท. จำกัด (มหาชน)
4) ด้านคุณภาพน้ำและการระบายน้ำ	ก. การป้องกันและแก้ไขผลกระทบสิ่งแวดล้อมทั่วไป 1) ที่ตั้งสำนักงานชั่วคราว/พื้นที่เก็บท่อ/วัสดุ/อุปกรณ์ของโครงการ ต้องห่างจากแหล่งน้ำไม่น้อยกว่า 50 เมตร เพื่อป้องกันการปนเปื้อนจากกิจกรรมภายในพื้นที่ดังกล่าวลงสู่แหล่งน้ำใกล้เคียง และจัดให้มีภาชนะรองรับขยะมูลฝอยในพื้นที่ดังกล่าว เพื่อรวบรวมและจัดเก็บขยะจากพื้นที่ก่อสร้าง และนำไปกำจัดทุกวัน	พื้นที่ก่อสร้างโครงการที่ผ่านแหล่งน้ำ และบริเวณที่จะระบายน้ำทิ้ง	ตลอดระยะเวลาก่อสร้าง	บริษัท ปตท. จำกัด (มหาชน)



ผู้จัดการส่วนบริหารโครงการ
และสิ่งแวดล้อมระบบท่อส่งก๊าซ
บริษัท ปตท. จำกัด (มหาชน)



ผู้อำนวยการสิ่งแวดล้อม
บริษัท เอ็นไวโรไนน์ จำกัด



ตารางที่ 2 (ต่อ)

องค์ประกอบทางสิ่งแวดล้อมและคุณค่าต่าง ๆ	มาตรการป้องกันและแก้ไขผลกระทบสิ่งแวดล้อม	สถานที่ดำเนินการ	ระยะเวลา	ผู้รับผิดชอบ
4) ด้านคุณภาพน้ำและการระบายน้ำ (ต่อ)	2) จัดให้มีห้องสุขาเพียงพอกับจำนวนคนงานในพื้นที่ อ้างอิงจำนวนห้องสุขาตามกฎกระทรวงมหาดไทย ฉบับที่ 63 (พ.ศ.2551) ออกตามความในพระราชบัญญัติควบคุมอาคาร พ.ศ. 2522 ตารางที่ 2 จำนวนห้องน้ำและห้องส้วมของอาคารชั่วคราวประเภทอาคารที่พักคนงาน หรือลักษณะอื่นที่คล้ายคลึงกัน หรือเพื่อแทนอาคารเดิมที่ถูกทำลายหรือทำให้เสียหายจากภัยพิบัติหรือเพลิงไหม้ และต้องตั้งอยู่ห่างจากแหล่งน้ำอย่างน้อย 15 เมตร โดยห้ามระบายของเสียที่ยังไม่ผ่านการบำบัดลงสู่แหล่งน้ำโดยเด็ดขาด 3) จัดให้มีมือหักน้ำทิ้ง บริเวณพื้นที่สำนักงานชั่วคราว พื้นที่เก็บท่อ และวัสดุ/อุปกรณ์ของโครงการ ซึ่งสามารถกักเก็บน้ำทิ้งได้อย่างน้อย 1 วัน ก่อนระบายออกสู่ภายนอก 4) ห้ามล้างอุปกรณ์เครื่องมือและเครื่องจักรและ/หรือระบายน้ำทิ้ง น้ำปนเปื้อนน้ำมันเครื่องใช้แล้ว และสิ่งปนเปื้อนอื่น ๆ ลงสู่ท่อระบายน้ำหรือพื้นที่ใกล้เคียงโดยเด็ดขาด 5) จัดให้มีอุปกรณ์ป้องกันการรั่วไหลของน้ำมันและสารเคมีต่าง ๆ พร้อมทั้งวัสดุดูดซับ หรือพื้นที่รองรับการเก็บกักน้ำมัน เช่น ถาดเก็บและรองรับน้ำมัน ในพื้นที่ก่อสร้าง 6) ห้ามระบายน้ำเสีย/ของเสียใดที่ยังมิได้ผ่านการบำบัดลงสู่ท่อระบายน้ำ และต้องบำบัดน้ำเสีย/ของเสียดังกล่าวให้เป็นไปตามกฎหมายที่เกี่ยวข้อง 7) ห้ามทิ้งขยะหรือเศษวัสดุก่อสร้างลงในแหล่งน้ำธรรมชาติโดยเด็ดขาด 8) จัดให้มีภาชนะรองรับขยะมูลฝอยในพื้นที่ก่อสร้าง เพื่อรวบรวมและจัดเก็บขยะมูลฝอยจากพื้นที่ก่อสร้าง และนำไปกำจัดทุกวัน	พื้นที่ก่อสร้างโครงการที่ผ่านแหล่งน้ำ และบริเวณที่จะระบายน้ำทิ้ง	ตลอดระยะเวลาก่อสร้าง	บริษัท ปตท. จำกัด (มหาชน)




ผู้จัดการส่วนบริหารโครงการ
และสิ่งแวดล้อมระบบท่อส่งก๊าซ
บริษัท ปตท. จำกัด (มหาชน)



ผู้อำนวยการสิ่งแวดล้อม
บริษัท เอ็นไวโรไนน์ จำกัด


ตารางที่ 2 (ต่อ)

องค์ประกอบทางสิ่งแวดล้อมและคุณค่าต่าง ๆ	มาตรการป้องกันและแก้ไขผลกระทบสิ่งแวดล้อม	สถานที่ดำเนินการ	ระยะเวลา	ผู้รับผิดชอบ
4) ด้านคุณภาพน้ำและการระบายน้ำ (ต่อ)	<p>9) หลีกเลี่ยงกิจกรรมการก่อสร้างวางท่อส่งก๊าซธรรมชาติในช่วงที่ฝนตกหนัก</p> <p>10) จัดเตรียมเครื่องสูบน้ำสำรองไว้ใช้งานตลอดระยะเวลาที่ก่อสร้าง เพื่อป้องกันและแก้ไขในกรณีเกิดปัญหาการท่วมขังหรือการระบายน้ำในพื้นที่ซึ่งที่ฝนตกหนัก</p> <p>ข. การป้องกันและแก้ไขผลกระทบกรณีการก่อสร้างโดยวิธีการเจาะลอด (HDD)</p> <p>1) ป้องกันโคลนจากการขุดเจาะปนเปื้อนพื้นที่ก่อสร้าง โดยการจัดวางถุงทรายหรือทำคันดินกันรอบพื้นที่ที่มีการหลั่งหรือรั่วไหลของโคลนขุดเจาะ อาทิ รอบเครื่องขุดเจาะ และพื้นที่ที่มีการแยกทรายออกจากโคลนเพื่อนำกลับไปใช้ใหม่</p> <p>2) กรณีมีการรั่วไหลของโคลนหรือดินเหนียวในท่อ ให้หยุดการทำงานของเครื่องจักรชั่วคราว และพิจารณาปรับวิธีการปฏิบัติงานให้เหมาะสม เพื่อจำกัดหรือลดปริมาณการทะลักของโคลนหรือดินเหนียวในท่อ อาทิ การปรับลดแรงดันในการเจาะลอดให้เหมาะสม เป็นต้น แล้วจึงเริ่มการทำงานของเครื่องจักรต่อไป</p> <p>ค. การป้องกันและแก้ไขผลกระทบจากการทดสอบท่อด้วยวิธีทางสถิต (Hydrostatic Test)</p> <p>1) ก่อนการระบายน้ำจากการทดสอบ Hydrostatic Test แล้วเสร็จ ลงสู่ระบบระบายน้ำภายในพื้นที่เขตส่งเสริมอุตสาหกรรมนวนคร (นครราชสีมา) ต้องได้รับการยินยอมจากเจ้าของพื้นที่หรือหน่วยงานรับผิดชอบก่อนดำเนินการ และต้องปฏิบัติตามเงื่อนไขการอนุญาตโดยเคร่งครัด</p> <p>2) ต้องไม่เติมสารเคมีใด ๆ ที่เป็นอันตรายต่อสิ่งแวดล้อมในน้ำที่ใช้ในการทดสอบท่อ</p> <p>3) ตรวจสอบลักษณะน้ำทิ้งจากการทดสอบการรั่วไหลของท่อด้วยวิธีทางสถิต (Hydrostatic Test) ได้แก่ ความเป็นกรด-ด่าง (pH) ของแข็งแขวนลอย (SS) และอุณหภูมิ (Temperature) ให้เป็นไปตามเกณฑ์ที่ประกาศกระทรวงทรัพยากรธรรมชาติและสิ่งแวดล้อม เรื่องกำหนดมาตรฐานควบคุมการระบายน้ำทิ้งจากโรงงานอุตสาหกรรม นิคมอุตสาหกรรม และเขตประกอบการอุตสาหกรรม พ.ศ.2559 กำหนด</p>	<p>พื้นที่ก่อสร้างโครงการที่ผ่านแหล่งน้ำ และบริเวณที่จะระบายน้ำทิ้ง</p> 	ตลอดระยะเวลา ก่อสร้าง	บริษัท ปตท. จำกัด (มหาชน)

ผู้จัดการส่วนบริหารโครงการ
และสิ่งแวดล้อมระบบท่อส่งก๊าซ
บริษัท ปตท. จำกัด (มหาชน)

ผู้อำนวยการสิ่งแวดล้อม
บริษัท เอ็นไวรอน จำกัด

ตารางที่ 2 (ต่อ)

องค์ประกอบทางสิ่งแวดล้อมและคุณค่าต่าง ๆ	มาตรการป้องกันและแก้ไขผลกระทบสิ่งแวดล้อม	สถานที่ดำเนินการ	ระยะเวลา	ผู้รับผิดชอบ
4) ด้านคุณภาพน้ำและการระบายน้ำ (ต่อ)	<p>4) ติดตั้งตะแกรงหรือตาข่ายบริเวณปลายท่อระบายน้ำทิ้งจากการทดสอบ Hydrostatic Test เพื่อดักตะกอนและ/หรือของแข็งแขวนลอยที่ปนเปื้อนมากับน้ำ</p> <p>5) หากมีการร้องเรียนเกี่ยวกับการจัดการน้ำทิ้งจากการทดสอบท่อด้วยวิธีทางสถิต (Hydrostatic Test) ให้เร่งดำเนินการแก้ไขทันที</p> <p>6) ควบคุมอัตรากระแสน้ำออกจากท่อส่งก๊าซธรรมชาติ ภายหลังจากการทดสอบการรั่วไหลของท่อด้วยวิธีทางสถิต (Hydrostatic Test) โดยวิธีการปรับลดแรงดันน้ำในเส้นท่อให้อยู่ในระดับความดันเทียบเท่าความดันบรรยากาศก่อนระบายน้ำทิ้ง</p> <p>7) กรณีคุณภาพน้ำทิ้งไม่เป็นไปตามที่มาตรฐานกำหนด จะระบายน้ำลงสู่ผิวดินเพื่อให้เกิดการตกตะกอนหรือส่งหน่วยงานที่ได้รับอนุญาตไปบำบัดต่อไป</p>	<p>พื้นที่ก่อสร้างโครงการที่ผ่านแหล่งน้ำ และบริเวณที่จะระบายน้ำทิ้ง</p>	ตลอดระยะเวลา ก่อสร้าง	บริษัท ปตท. จำกัด (มหาชน)
5) ด้านคมนาคมขนส่ง	<p>1) แจ้งให้ผู้เกี่ยวข้อง หน่วยงานปกครองท้องถิ่น ผู้นำชุมชน และสถานประกอบการที่อยู่ใกล้เคียงพื้นที่โครงการได้รับทราบเกี่ยวกับแผนการก่อสร้างก่อนมีกิจกรรมการก่อสร้างล่วงหน้าอย่างน้อย 1 สัปดาห์ เพื่อให้ระมัดระวังหรือหลีกเลี่ยงการสัญจรในเส้นทางที่จะมีการก่อสร้างโครงการ</p> <p>2) หลีกเลี่ยงการขนส่งวัสดุอุปกรณ์ในช่วงชั่วโมงเร่งด่วน หรือช่วงเทศกาลต่าง ๆ เช่น วันปีใหม่ วันสงกรานต์ เป็นต้น</p> <p>3) ติดป้ายแสดงชื่อโครงการ เจ้าของโครงการ ระบุวันเริ่มต้นโครงการและวันสิ้นสุดโครงการ ชื่อบริษัทรับเหมาก่อสร้าง พร้อมเบอร์โทรศัพท์ แจ้งให้ผู้ขับรถได้ผ่านบริเวณก่อสร้างได้ทราบเป็นการล่วงหน้าก่อนเริ่มงานก่อสร้างอย่างน้อย 1 สัปดาห์ เพื่อให้ความระมัดระวังเมื่อจะสัญจรผ่าน</p> <p>4) ให้มีป้ายหรือสัญญาณเตือนให้เห็นได้ชัดเจนทั้งเวลากลางวันและเวลากลางคืน ก่อนถึงพื้นที่ก่อสร้างอย่างน้อยประมาณ 150 เมตร รวมทั้งจัดหาแฉกกัน กรวยยาง เครื่องหมายจราจรบนผิวทาง ป้ายเตือน หรือไฟกะพริบ</p>	<p>พื้นที่ก่อสร้างโครงการ และโครงการขุดลอกดินในพื้นที่คมนาคมในพื้นที่และเส้นทางในการขนส่งวัสดุ/อุปกรณ์ก่อสร้าง</p> 	ตลอดระยะเวลา ก่อสร้าง	บริษัท ปตท. จำกัด (มหาชน)

ผู้จัดการส่วนบริหารโครงการ
และสิ่งแวดล้อมระบบท่อส่งก๊าซ
บริษัท ปตท. จำกัด (มหาชน)

ผู้อำนวยการสิ่งแวดล้อม
บริษัท เอ็นไวรอน จำกัด

ตารางที่ 2 (ต่อ)

องค์ประกอบทางสิ่งแวดล้อมและคุณค่าต่าง ๆ	มาตรการป้องกันและแก้ไขผลกระทบสิ่งแวดล้อม	สถานที่ดำเนินการ	ระยะเวลา	ผู้รับผิดชอบ
5) ด้านคมนาคมขนส่ง (ต่อ)	<p>5) ขนย้ายวัสดุที่ไม่ได้ใช้ให้ออกจากพื้นที่ที่อาจเกิดขวางหรือเป็นอุปสรรคต่อการจราจร สำหรับวัสดุที่จำเป็นต้องใช้งานต้องกองในบริเวณที่เหมาะสม</p> <p>6) ติดตั้งรั้วเหล็ก หรือกำแพงคอนกรีต (Concrete Barrier) หรือวัสดุอื่นใดกันโดยรอบเขตพื้นที่ก่อสร้างให้มีระยะปลอดภัยและเหมาะสมกับสภาพพื้นที่ โดยเฉพาะบริเวณที่อยู่ใกล้ทางเข้าออกชุมชน หรือติดตั้งป้ายสัญญาณและ/หรือเครื่องหมายเตือนแสดงเขตหวงห้ามที่อาจเกิดอันตราย หรือบริเวณพื้นที่ที่มีเครื่องจักรกลกำลังปฏิบัติงานให้เห็นอย่างชัดเจน</p> <p>7) กรณีที่จำเป็นต้องทำงานในเวลากลางคืน ต้องติดไฟสัญญาณกะพริบและไฟแสงสว่างเตือนให้เห็นได้อย่างชัดเจนตลอดเวลา</p> <p>8) จัดพื้นที่จอดรถขนส่งวัสดุอุปกรณ์ต่าง ๆ ให้เป็นระเบียบ โดยไม่ให้อยู่ในตำแหน่งที่เกิดขวางการจราจร รวมทั้งต้องจัดวางเครื่องจักร อุปกรณ์ และวัสดุก่อสร้างให้เป็นระเบียบเรียบร้อยภายในเขตพื้นที่ก่อสร้าง</p> <p>9) กรณีที่จำเป็นต้องปิดกั้นช่องจราจร ให้ดำเนินการดังนี้</p> <ul style="list-style-type: none"> - กำหนดให้ใช้พื้นที่ผิวจราจรให้น้อยที่สุด หรือจัดทำทางเบี่ยงการจราจรชั่วคราว - ประสานงานกับเขตส่งเสริมอุตสาหกรรมนคร (นครราชสีมา) หน่วยงานในท้องที่/ สถานีตำรวจ เพื่อแจ้งแผนการก่อสร้าง ขอคำแนะนำและอำนวยความสะดวก - จัดให้มีเจ้าหน้าที่คอยอำนวยความสะดวกบริเวณพื้นที่ก่อสร้างตลอดเวลา เพื่อลดปัญหาการกีดขวางการสัญจรและการเกิดอุบัติเหตุ <p>10) อบรม และควบคุมให้พนักงานขับรถปฏิบัติตามกฎจราจรอย่างเคร่งครัด โดยจำกัดความเร็วของรถบรรทุกขนส่งวัสดุก่อสร้างให้ใช้ความเร็วไม่เกิน 30 กิโลเมตรต่อชั่วโมง ในช่วงที่ผ่านชุมชน และไม่เกิน 80 กิโลเมตรต่อชั่วโมงในพื้นที่ทั่วไป</p>	<p>พื้นที่ก่อสร้างโครงการ และ</p> <p>โครงข่ายเส้นทางคมนาคมในพื้นที่และเส้นทางในการขนส่งวัสดุ/อุปกรณ์ก่อสร้าง</p>	ตลอดระยะเวลาก่อสร้าง	บริษัท ปตท. จำกัด (มหาชน)



ผู้จัดการส่วนบริหารโครงการ
และสิ่งแวดล้อมระบบท่อส่งก๊าซ
บริษัท ปตท. จำกัด (มหาชน)

ผู้อำนวยการสิ่งแวดล้อม
บริษัท เอ็นไวโรไนซ์ จำกัด

ตารางที่ 2 (ต่อ)


องค์ประกอบทางสิ่งแวดล้อมและคุณค่าต่าง ๆ	มาตรการป้องกันและแก้ไขผลกระทบสิ่งแวดล้อม	สถานที่ดำเนินการ	ระยะเวลา	ผู้รับผิดชอบ
5) ด้านคมนาคมขนส่ง (ต่อ)	<p>11) จัดให้มีเจ้าหน้าที่อำนวยความสะดวกด้านการจราจรบริเวณทางเข้าออกของยานพาหนะในพื้นที่ก่อสร้าง รวมทั้งจัดให้มีสัญญาณเพื่อเพิ่มประสิทธิภาพในการอำนวยความสะดวก</p> <p>12) กรณีการวางท่อในพื้นที่เขตทางของถนนหรือกิจกรรมของโครงการทำให้เกิดการชำรุดเสียหายของถนน ให้เร่งปรับปรุงและคืนสภาพพื้นที่ก่อสร้างและ/หรือผิวจราจรให้มีสภาพเหมือนเดิม หรือเป็นไปตามเงื่อนไขที่หน่วยงานรับผิดชอบกำหนด</p>	<p>พื้นที่ก่อสร้างโครงการ และโครงข่ายเส้นทางคมนาคมในพื้นที่และเส้นทางในการขนส่งวัสดุ/อุปกรณ์ก่อสร้าง</p>	ตลอดระยะเวลาก่อสร้าง	บริษัท ปตท. จำกัด (มหาชน)
6) ด้านการจัดการของเสีย	<p>ก. การป้องกันและแก้ไขผลกระทบสิ่งแวดล้อมทั่วไป</p> <p>1) ผู้รับเหมาต้องจัดเตรียมถังรองรับขยะและถุงบรรจุขยะเพื่อรองรับขยะที่เกิดขึ้นจากคานงานก่อสร้าง เช่น ก่อสร้างและดูแลอาหาร ขวดบรรจุน้ำดื่ม เป็นต้น ไว้บริเวณพื้นที่ปฏิบัติงาน อย่างเพียงพอและประสานงานกับหน่วยงานในท้องที่ ให้เข้ามาเก็บขยะมูลฝอยไปกำจัดต่อไป</p> <p>2) ให้คัดแยกของเสียที่สามารถนำกลับมาใช้ได้ อีก เช่น เศษเหล็ก ลวด เศษโลหะต่าง ๆ เพื่อนำกลับมาใช้ใหม่หรือจำหน่ายให้แก่ผู้รับซื้อ ส่วนของเสียที่เหลือจากการคัดแยกจะนำไปรวมกับขยะทั่วไป และติดต่อให้หน่วยงานที่ได้รับอนุญาตจากทางราชการนำไปกำจัดต่อไป</p> <p>3) ของเสียอันตรายที่มีลักษณะและคุณสมบัติตามที่กำหนดในประกาศกระทรวงอุตสาหกรรม เรื่อง การกำจัดสิ่งปฏิกูลหรือวัสดุที่ไม่ใช้แล้ว พ.ศ. 2548 เช่น น้ำมันหล่อลื่นและสารละลายในการล้างเครื่องมือ วัสดุติดขัด หรืออุปกรณ์ที่ใช้ทำความสะอาดน้ำมันที่หนักวุ่น เป็นต้น จะต้องมีการเก็บแยกออกจากของเสียทั่วไป และรวบรวมให้หน่วยงานที่ได้รับอนุญาตจากกรมโรงงานอุตสาหกรรมนำไปกำจัดต่อไป</p> <p>ข. การป้องกันและแก้ไขผลกระทบสิ่งแวดล้อมสำหรับโคลนโรยเค็มบนถนน</p> <p>1) ผสมโรยเค็มบนถนนเพื่อใช้ในการเกาะยึดให้พร้อมปริมาณงานเกาะลด โดยพิจารณาสัดส่วนการพองตัวของโรยเค็มบนถนนให้เหมาะสม เพื่อลดปริมาณโคลนโรยเค็มบนถนนให้เหลือใช้และต้องนำไปกำจัดต่อไป</p>	<p>พื้นที่ก่อสร้างโครงการ และบริเวณสำนักงานชั่วคราว/พื้นที่เก็บพัสดุ อุปกรณ์ของโครงการ</p>	ตลอดระยะเวลาก่อสร้าง	บริษัท ปตท. จำกัด (มหาชน)



ผู้จัดการส่วนบริหารโครงการ
และสิ่งแวดล้อมระบบท่อส่งก๊าซ
บริษัท ปตท. จำกัด (มหาชน)

ผู้อำนวยการสิ่งแวดล้อม
บริษัท เอ็นไวโรไนซ์ จำกัด

ตารางที่ 2 (ต่อ)


องค์ประกอบทางสิ่งแวดล้อมและคุณค่าต่าง ๆ	มาตรการป้องกันและแก้ไขผลกระทบสิ่งแวดล้อม	สถานที่ดำเนินการ	ระยะเวลา	ผู้รับผิดชอบ
6) ด้านการจัดการของเสีย (ต่อ)	<p>2) การเก็บเศษดินหรือโคลนไชเดียมเบนโทไนท์ในปอร์รับ-ปอส่งจะใช้รถดูด (Vacuum Truck) หรือรถบรรทุกที่มีลักษณะปิดมิดชิด เพื่อป้องกันการหกหล่น หรือรั่วไหลในขณะขนส่งตลอดระยะเวลาขนส่ง เพื่อนำไปกำจัดให้สอดคล้องตามหลักเอกสารข้อมูลความปลอดภัยเคมีภัณฑ์ของสารไชเดียมเบนโทไนท์ด้วยวิธีฝังกลบหรือนำไปเผอย่างถูกหลักสุขาภิบาล</p> <p>3) นำไชเดียมเบนโทไนท์ที่กลับมามีคุณภาพในระหว่างดำเนินการเจาะตลอด เพื่อเป็นการใช้ไชเดียมเบนโทไนท์ให้เกิดประโยชน์สูงสุด</p> <p>4) กรณีที่มีการไหลล้นรั่วไหลของโคลนไชเดียมเบนโทไนท์ไปยังพื้นที่ใกล้เคียง ให้ดำเนินการดังนี้</p> <ul style="list-style-type: none"> - การจัดการกรณีโคลนไชเดียมเบนโทไนท์รั่วไหลหรือทะลักขึ้นในบริเวณพื้นที่ใกล้เคียงจะใช้รถดูดตามแนวที่มีการทะลักขึ้นมา และกรณีหากมีการทะลักในปริมาณมาก ให้หยุดการทำงานของเครื่องจักรชั่วคราวเพื่อจัดเก็บให้หมดก่อน จึงจะเริ่มการทำงานของเครื่องจักรต่อไป โดยมีการพิจารณาปรับวิธีการปฏิบัติงานให้เหมาะสม เพื่อจำกัดหรือลดปริมาณการทะลักของโคลนไชเดียมเบนโทไนท์ อาทิ การปรับลดแรงดันในการเจาะตลอดให้เหมาะสมกับสภาพพื้นที่ เป็นต้น - การก่อสร้างปอร์รับและปอส่ง ต้องกันพื้นที่โดยการจัดวางถุงทรายหรือจัดทำคันดินกันโดยรอบ เพื่อป้องกันการปนเปื้อนของโคลนที่เกิดจากการก่อสร้างไปยังพื้นที่ใกล้เคียง - กรณีที่มีการไหลล้นรั่วไหลของโคลนไชเดียมเบนโทไนท์ ให้กันเขตพื้นที่ที่ได้รับผลกระทบโดยใช้กระสอบทรายปิดกันพื้นที่ เพื่อมิให้มีการแพร่กระจายเพิ่มขึ้น และให้ดำเนินการสูบน้ำออกให้สอดคล้องตามหลักวิชาการ - ผู้ปฏิบัติงานที่ทำหน้าที่ในการผสมผงไชเดียมเบนโทไนท์ ให้สวมอุปกรณ์ป้องกัน เช่น หน้ากากกันฝุ่น แวนดากันฝุ่น และถุงมือกันฝุ่น เป็นต้น เพื่อป้องกันการสัมผัสผงไชเดียมเบนโทไนท์ - จัดให้มีพนักงานคอยติดตามดูแล พร้อมอุปกรณ์ในการกันพื้นที่ เช่น กระสอบทราย เพื่อป้องกันไม่ให้ไชเดียมเบนโทไนท์แพร่กระจายออกสู่พื้นที่โดยรอบตลอดระยะเวลาดำเนินงาน 	<p>พื้นที่ก่อสร้างโครงการ และบริเวณสำนักงานชั่วคราว/พื้นที่เก็บพอร์/วัสดุอุปกรณ์ของโครงการ</p> 	ตลอดระยะเวลาก่อสร้าง	บริษัท ปตท. จำกัด (มหาชน)

ผู้จัดการส่วนบริหารโครงการ
และสิ่งแวดล้อมระบบท่อส่งก๊าซ
บริษัท ปตท. จำกัด (มหาชน)

ผู้อำนวยการสิ่งแวดล้อม
บริษัท เอ็นไวรอนน์ จำกัด

หน้า 51/76

ตารางที่ 2 (ต่อ)

องค์ประกอบทางสิ่งแวดล้อมและคุณค่าต่าง ๆ	มาตรการป้องกันและแก้ไขผลกระทบสิ่งแวดล้อม	สถานที่ดำเนินการ	ระยะเวลา	ผู้รับผิดชอบ
6) ด้านการจัดการของเสีย (ต่อ)	<p>5) กรณีที่มีไชเดียมเบนโทไนท์เหลือทิ้ง ต้องนำไปกำจัดให้สอดคล้องตามหลักวิชาการ และต้องแจ้งข้อมูลความปลอดภัยเคมีภัณฑ์ และข้อมูลคุณสมบัติทางเคมีของสารไชเดียมเบนโทไนท์ เช่น ค่าการนำไฟฟ้า (Electrical Conductivity : ECe) ค่าปริมาณไชเดียมที่แลกเปลี่ยนได้ (Exchangeable Sodium) ค่าเปอร์เซ็นต์ไชเดียมที่แลกเปลี่ยนได้ (Exchangeable Sodium Percentage : ESP) เป็นต้น ให้หน่วยงานที่ได้รับกำจัดหรือเป็นเจ้าของพื้นที่ทราบก่อนดำเนินการ</p>	<p>พื้นที่ก่อสร้างโครงการ และบริเวณสำนักงานชั่วคราว/พื้นที่เก็บพอร์/วัสดุอุปกรณ์ของโครงการ</p>	ตลอดระยะเวลาก่อสร้าง	บริษัท ปตท. จำกัด (มหาชน)
7) ด้านสังคมและการมีส่วนร่วมของประชาชน	<p>1) สร้างความสัมพันธ์ที่ดีโดยการประสานงานหรือเข้าพบหน่วยงานราชการและผู้นำชุมชนอย่างต่อเนื่อง เพื่อเป็นการสร้างสัมพันธที่ดี รวมทั้งการประสานความร่วมมือในระยะก่อสร้างเพื่อสร้างความคุ้นเคย เป็นมิตร เปิดรับข้อมูลข่าวสารข้อเสนอแนะ รับฟังความคิดเห็นอย่างต่อเนื่อง เพื่อให้เกิดความเข้าใจอันดีต่อกัน</p> <p>2) จัดกิจกรรมเสริมสร้างความรู้ความเข้าใจ ก่อนเริ่มงานก่อสร้าง เช่น การจัดทำเอกสารเผยแพร่ข้อมูลรายละเอียดโครงการ ความคืบหน้าก่อสร้าง มาตรการด้านสิ่งแวดล้อมและความปลอดภัย เป็นต้น ในรูปของแผ่นพับ ใบปลิว หรือรูปแบบอื่น ๆ ที่เหมาะสมเพื่อให้มีความรู้แก่หน่วยงาน สถานประกอบการ ผู้นำชุมชน ตลอดจนประชาชนในพื้นที่อย่างต่อเนื่อง</p> <p>3) จัดเจ้าหน้าที่มวลชนสัมพันธ์ปะ เยี่ยมเยียนเพื่อสร้างความคุ้นเคย เป็นมิตร เปิดรับข้อมูลข่าวสารข้อเสนอแนะ รับฟังความคิดเห็น เพื่อให้เกิดความเข้าใจอันดีต่อกันอย่างต่อเนื่องตลอดระยะก่อสร้าง</p> <p>4) จัดให้มีฝ่ายประชาสัมพันธ์การดำเนินกิจกรรมโครงการ และช่องทางติดต่อกับโครงการ เช่น ตั้งตู้รับเรื่องร้องเรียนในที่ทำการชุมชน โดยมีรายละเอียดเกี่ยวกับการรับเรื่องร้องเรียน และเบอร์โทรศัพท์ที่สำคัญสำหรับติดต่อกรณีมีเหตุฉุกเฉิน หรือต้องการแจ้งข้อมูลข่าวสาร</p> <p>5) จัดให้มีระบบการรับเรื่องร้องเรียนอันเนื่องมาจากการก่อสร้างโครงการ ที่มีระยะเวลาในการแก้ไขอย่างชัดเจน (รูปที่ 3) พร้อมนี้ได้จัดเตรียมแบบฟอร์มรับเรื่องร้องเรียน (รูปที่ 4)</p>	<p>พื้นที่ในระยะระยะ 300 เมตร จากแนวกึ่งกลางแนววางท่อส่งก๊าซโครงการ โดยมีกลุ่มเป้าหมายประกอบด้วยหน่วยงานราชการ/สถาบันองค์กร ผู้นำชุมชน ครุฑเรือน/ร้านค้า และสถานประกอบการ ในพื้นที่ตามแนววางท่อส่งก๊าซธรรมชาติ</p> 	ตลอดระยะเวลาก่อสร้าง	บริษัท ปตท. จำกัด (มหาชน)

ผู้จัดการส่วนบริหารโครงการ
และสิ่งแวดล้อมระบบท่อส่งก๊าซ
บริษัท ปตท. จำกัด (มหาชน)

ผู้อำนวยการสิ่งแวดล้อม
บริษัท เอ็นไวรอนน์ จำกัด

หน้า 52/76

ตารางที่ 2 (ต่อ)

องค์ประกอบทางสิ่งแวดล้อมและคุณค่าต่าง ๆ	มาตรการป้องกันและแก้ไขผลกระทบสิ่งแวดล้อม	สถานที่ดำเนินการ	ระยะเวลา	ผู้รับผิดชอบ
7) ด้านสังคมและการมีส่วนร่วมของประชาชน (ต่อ)	<p>6) ประชาสัมพันธ์ให้ผู้สัญจรผ่านบริเวณพื้นที่ก่อสร้างโครงการทราบล่วงหน้าภายใน 1 สัปดาห์ ก่อนก่อสร้างโดยจัดทำเป็นป้ายประชาสัมพันธ์ติดตั้งบริเวณช่วงถนนที่แนวท้องที่สาธารณะทางผ่าน เพื่อให้ผู้สัญจรมีความระมัดระวังเมื่อสัญจรผ่าน หรือเลือกใช้เส้นทางอื่น</p> <p>7) จัดให้มีระบบประกันภัยคุ้มครองชีวิตและทรัพย์สินที่ได้รับความเสียหายจากการดำเนินโครงการ เช่น กรมธรรม์ประกันความรับผิดตามกฎหมายต่อบุคคลภายนอก (Third Party Liability Policy) ซึ่งคุ้มครองความรับผิดอันสืบเนื่องมาจากการดำเนินงานของ ปตท. รวมถึงความเสียหายที่เกิดขึ้นจากระบบท่อของ ปตท. และก่อให้เกิดความเสียหายต่อบุคคลภายนอก</p> <p>8) หากพบข้อร้องเรียนความเดือดร้อนอันเนื่องมาจากโครงการ ให้ดำเนินการให้ความช่วยเหลือและแก้ไขโดยเร็วที่สุด พร้อมบันทึกข้อร้องเรียน สาเหตุของปัญหา และรายละเอียดการแก้ไขปัญหาตามแบบฟอร์มข้อร้องเรียน และแจ้งผลการแก้ไขปรับปรุงประเด็นที่ได้รับการร้องเรียนผ่านช่องทางที่หลากหลาย เช่น แจ้งโดยตรงกับผู้ร้องเรียน ติดประกาศที่หน่วยงานปกครองส่วนท้องถิ่น บอร์ดประชาสัมพันธ์โครงการ ทำหนังสือแจ้งหน่วยงานองค์กรปกครองส่วนท้องถิ่น แจ้งผ่านการประชุมหมู่บ้าน เป็นต้น</p> <p>9) ควบคุมดูแลพฤติกรรมคนงานก่อสร้างอย่างใกล้ชิดและมีให้ก่อความเดือดร้อนรำคาญ เพื่อความปลอดภัยต่อชุมชนที่อยู่ใกล้เคียง</p> <p>10) จัดเจ้าหน้าที่ติดตามตรวจสอบ ควบคุมดูแลความเรียบร้อยของพื้นที่ภายหลังการก่อสร้าง และรับเรื่องร้องเรียนเกี่ยวกับความเดือดร้อนของประชาชน และแจ้งแก้ไขปัญหาด่วน</p> <p>11) กรณีเกิดความเสียหายต่อทรัพย์สินและสิ่งปลูกสร้าง บริษัทผู้รับเหมาดำเนินงานสาเหตุแห่งความเสียหาย และผลของความเสียหายให้โครงการทราบทุกครั้ง และจัดทำบันทึกรายละเอียดทุกครั้ง เพื่อป้องกันการเสียหายซ้ำ และตรวจสอบความเรียบร้อยของการดำเนินงาน</p>	<p>พื้นที่ในระยะรัศมี 300 เมตร จากแนวกึ่งกลางแนววางท่อส่งก๊าซโครงการ โดยมีกลุ่มเป้าหมายประกอบด้วย หน่วยงานราชการ/สถาบัน/องค์กร ผู้นำชุมชน ครุฑเรือน/ร้านค้า และสถานประกอบการ ในพื้นที่ตามแนววางท่อส่งก๊าซธรรมชาติ</p>	ตลอดระยะเวลาก่อสร้าง	บริษัท ปตท. จำกัด (มหาชน)



ผู้จัดการส่วนบริหารโครงการ
และสิ่งแวดล้อมระบบท่อส่งก๊าซ
บริษัท ปตท. จำกัด (มหาชน)



ผู้อำนวยการสิ่งแวดล้อม
บริษัท เอ็นไวรอน จำกัด

หน้า 53/76

ตารางที่ 2 (ต่อ)

องค์ประกอบทางสิ่งแวดล้อมและคุณค่าต่าง ๆ	มาตรการป้องกันและแก้ไขผลกระทบสิ่งแวดล้อม	สถานที่ดำเนินการ	ระยะเวลา	ผู้รับผิดชอบ
7) ด้านสังคมและการมีส่วนร่วมของประชาชน (ต่อ)	<p>12) เข้าหาหรือเจ้าชู้ร้านค้าที่ตั้งอยู่ในระยะประชิดพื้นที่ก่อสร้างตั้งแต่ขั้นตอนสำรวจพื้นที่ เพื่อวางแผนช่วงเวลาก่อสร้างให้เกิดผลกระทบน้อยที่สุด</p> <p>13) จัดให้มีเจ้าหน้าที่โครงการเข้าพบปะร้านค้าที่ตั้งอยู่ในระยะประชิดพื้นที่ก่อสร้าง เป็นประจำตลอดระยะก่อสร้าง เพื่อสอบถามถึงผลกระทบจากการก่อสร้างโครงการ หากมีปัญหาก็ต้องดำเนินการหาแนวทางแก้ไขโดยเร่งด่วน</p> <p>14) พิจารณาจ้างแรงงานท้องถิ่น เข้าทำงานกับโครงการตามความเหมาะสมกับลักษณะงาน และความชำนาญ และจัดให้มีการตรวจสอบประวัติ และบันทึกหลักฐานข้อมูลคนงานก่อสร้างและเจ้าหน้าที่โครงการก่อนเข้าทำงานกับโครงการ</p> <p>15) สนับสนุนการดำเนินกิจกรรมด้านสาธารณสุขของชุมชนหรือหน่วยงานในพื้นที่ตามความเหมาะสม</p>	<p>พื้นที่ในระยะรัศมี 300 เมตร จากแนวกึ่งกลางแนววางท่อส่งก๊าซโครงการ โดยมีกลุ่มเป้าหมายประกอบด้วย หน่วยงานราชการ/สถาบัน/องค์กร ผู้นำชุมชน ครุฑเรือน/ร้านค้า และสถานประกอบการ ในพื้นที่ตามแนววางท่อส่งก๊าซธรรมชาติ</p>	ตลอดระยะเวลาก่อสร้าง	บริษัท ปตท. จำกัด (มหาชน)
8) ด้านสาธารณสุข อาชีวอนามัย และความปลอดภัย	<p>ก. การป้องกันและแก้ไขผลกระทบสิ่งแวดล้อมทั่วไป</p> <p>(1) จัดให้มีการฝึกอบรมด้านอาชีวอนามัยและความปลอดภัยในการทำงานแก่คนงาน โดยเจ้าหน้าที่ความปลอดภัย ก่อนเริ่มก่อสร้าง</p> <p>(2) จัดให้มีเจ้าหน้าที่ความปลอดภัยในการทำงานเป็นผู้รับผิดชอบในการตรวจสอบความปลอดภัยในระหว่างก่อสร้าง รวมทั้งตรวจสอบดูแลการปฏิบัติตามกฎระเบียบข้อบังคับด้านความปลอดภัย</p>	<p>พื้นที่ก่อสร้างโครงการ</p>	ตลอดระยะเวลาก่อสร้าง	บริษัท ปตท. จำกัด (มหาชน)



ผู้จัดการส่วนบริหารโครงการ
และสิ่งแวดล้อมระบบท่อส่งก๊าซ
บริษัท ปตท. จำกัด (มหาชน)

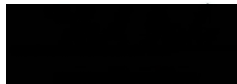


ผู้อำนวยการสิ่งแวดล้อม
บริษัท เอ็นไวรอน จำกัด

หน้า 54/76

ตารางที่ 2 (ต่อ)

องค์ประกอบทางสิ่งแวดล้อมและคุณค่าต่าง ๆ	มาตรการป้องกันและแก้ไขผลกระทบสิ่งแวดล้อม	สถานที่ดำเนินการ	ระยะเวลา	ผู้รับผิดชอบ
8) ด้านสาธารณสุข อาชีวอนามัย และความปลอดภัย (ต่อ)	<p>(3) จัดให้มีและบังคับใช้อุปกรณ์ป้องกันอันตรายส่วนบุคคลสำหรับคนงานให้เหมาะสมกับประเภทของงาน ได้แก่ หมวกนิรภัย รองเท้านิรภัย แว่นตากันเศษวัสดุ ที่อุดหูลดเสียง ครกบลดเสียง เป็นต้น</p> <p>(4) บริเวณที่มีการติดตั้งเครื่องจักร ต้องมีการกันแบ่งเขตพื้นที่ให้ชัดเจน รวมทั้งจัดวางอุปกรณ์เครื่องมือต่าง ๆ อย่างเป็นระเบียบ</p> <p>(5) ติดป้ายสัญลักษณ์และป้ายเตือนในบริเวณที่อาจเกิดอันตราย เช่น "เขตก่อสร้าง" "เขตสวมหมวกนิรภัย" เป็นต้น</p> <p>(6) ห้ามผู้ที่ไม่เกี่ยวข้องเข้าไปในเขตพื้นที่ก่อสร้าง</p> <p>(7) จัดให้มีระบบใบอนุญาตปฏิบัติงาน (Work Permit) สำหรับงานประเภทที่ปฏิบัติงานต้องได้รับการฝึกอบรมด้านความปลอดภัย เช่น งานเชื่อมท่อ งานตรวจสอบรอยเชื่อมด้วยรังสี เป็นต้น</p> <p>(8) จัดอบรม ให้ความรู้ความเข้าใจ เพื่อเสริมสร้างทักษะในการเชื่อมต่อทำตามข้อกำหนดการทำงาน (Procedure) แก่คนงานก่อนปฏิบัติงานจริง</p> <p>(9) การป้องกันอัคคีภัยในพื้นที่ก่อสร้าง โดยห้ามจุดหรือก่อไฟ ยกเว้นกรณีที่ได้รับอนุญาตให้ปฏิบัติงานที่เกี่ยวข้องกับความร้อน และเตรียมพร้อมอุปกรณ์ดับเพลิงจัดให้มีเพียงพอ</p> <p>(10) ตรวจสอบเครื่องมือ เครื่องจักร และเครื่องยนต์ให้อยู่ในสภาพดี และพร้อมใช้งานอยู่เสมอ และหากพบว่าอุปกรณ์ชำรุดให้ดำเนินการซ่อมแซมจนอยู่ในสภาพดี ก่อนนำมาใช้งาน</p> <p>(11) เมื่อมีการบาดเจ็บหรืออุบัติเหตุเกิดขึ้นจากการทำงาน ต้องรายงานให้ผู้ควบคุมงานทราบโดยทันที และจัดทำรายงานบันทึกกรณีเกิดอุบัติเหตุที่อธิบายถึงสาเหตุ วิธีการแก้ไข และผลเสียหายที่เกิดขึ้น</p>	พื้นที่ก่อสร้าง โครงการ	ตลอดระยะเวลา ก่อสร้าง	บริษัท ปตท. จำกัด (มหาชน)



ผู้จัดการส่วนบริหารโครงการ
และสิ่งแวดล้อมระบบท่อส่งก๊าซ
บริษัท ปตท. จำกัด (มหาชน)



ผู้อำนวยการสิ่งแวดล้อม
บริษัท เอ็นไวโรน จำกัด

หน้า 55/76

ตารางที่ 2 (ต่อ)

องค์ประกอบทางสิ่งแวดล้อมและคุณค่าต่าง ๆ	มาตรการป้องกันและแก้ไขผลกระทบสิ่งแวดล้อม	สถานที่ดำเนินการ	ระยะเวลา	ผู้รับผิดชอบ
8) ด้านสาธารณสุข อาชีวอนามัย และความปลอดภัย (ต่อ)	<p>(12) การใช้พื้นที่สำนักงานชั่วคราว พื้นที่เก็บท่อ/วัสดุอุปกรณ์ของโครงการ จะต้องได้รับอนุญาตจากเจ้าของกรรมสิทธิ์ที่ดินในพื้นที่นั้น ๆ ก่อนเข้าใช้พื้นที่ และปฏิบัติตามกฎระเบียบที่ทาง ปตท. กำหนด รวมทั้งจัดเตรียมระบบสาธารณูปโภคและสุขาภิบาลสิ่งแวดล้อมอย่างเพียงพอ และถูกต้องตามหลักสุขาภิบาลสิ่งแวดล้อม เช่น จัดเตรียมน้ำดื่มและน้ำใช้ การจัดการขยะ การจัดการน้ำเสีย ในบริเวณสำนักงานชั่วคราว และที่พักของคณงานก่อสร้างและพนักงานโครงการ อย่างเพียงพอ เป็นต้น</p> <p>(13) ให้ความรู้ด้านหลักการสุขาภิบาลสิ่งแวดล้อม และหลักสุขศึกษาแก่คนงานก่อสร้างและพนักงานโครงการ</p> <p>(14) จัดให้มีอุปกรณ์ปฐมพยาบาลเบื้องต้นไว้ที่สำนักงานก่อสร้างชั่วคราว และจัดให้มียานพาหนะพร้อมไว้เสมอสำหรับการนำผู้ประสบอุบัติเหตุส่งโรงพยาบาลได้ทันทีในระหว่างที่มีอุบัติเหตุขณะทำงาน</p> <p>(15) ดูแลและปรับคืนสภาพพื้นที่ให้อยู่ในสภาพดี ภายหลังจากการก่อสร้างแล้วเสร็จ</p> <p>(16) ควบคุมกำกับผู้รับเหมาให้ปฏิบัติตามมาตรการป้องกันและแก้ไขผลกระทบด้านสิ่งแวดล้อม และมาตรการติดตามตรวจสอบคุณภาพสิ่งแวดล้อมอย่างเคร่งครัด รวมทั้งการจัดให้มีเจ้าหน้าที่ติดตามผลกระทบ อันเนื่องมาจากการวางท่อของโครงการ และหากพบปัญหาหรือความเสียหายเกิดขึ้นให้แจ้งประสานงานและดำเนินการแก้ไขโดยเร็ว</p> <p>(17) ควบคุมดูแลพฤติกรรมของคนงานก่อสร้างอย่างใกล้ชิด เพื่อมิให้เกิดความเดือดร้อนรำคาญ และความปลอดภัยต่อพื้นที่ใกล้เคียง</p> <p>(18) กรณีเกิดความเสียหายต่อชีวิต ทรัพย์สิน และสิ่งปลูกสร้าง ในขณะที่มีกิจกรรมก่อสร้าง บริษัทผู้รับเหมาต้องรายงานสาเหตุแห่งความเสียหาย ผลของความเสียหาย และแนวทางการแก้ไขปัญหาดังกล่าวให้ บริษัท ปตท. จำกัด (มหาชน) ทราบทุกครั้ง และจัดทำบันทึกรายละเอียดทุกครั้ง เพื่อป้องกันการเสียหายซ้ำ และตรวจสอบความเรียบร้อยของการดำเนินงาน</p>	พื้นที่ก่อสร้าง โครงการ	ตลอดระยะเวลา ก่อสร้าง	บริษัท ปตท. จำกัด (มหาชน)



ผู้จัดการส่วนบริหารโครงการ
และสิ่งแวดล้อมระบบท่อส่งก๊าซ
บริษัท ปตท. จำกัด (มหาชน)



ผู้อำนวยการสิ่งแวดล้อม
บริษัท เอ็นไวโรน จำกัด

หน้า 56/76

ตารางที่ 2 (ต่อ)

องค์ประกอบทางสิ่งแวดล้อมและคุณค่าต่าง ๆ	มาตรการป้องกันและแก้ไขผลกระทบสิ่งแวดล้อม	สถานที่ดำเนินการ	ระยะเวลา	ผู้รับผิดชอบ
8) ด้านสาธารณสุข อาชีวอนามัย และความปลอดภัย (ต่อ)	ข. การป้องกันและแก้ไขผลกระทบช่วงงานขุดเปิดพื้นที่ และงานฝังกลบ <ol style="list-style-type: none"> ปตท. ต้องประสานไปยังหน่วยงานเจ้าของระบบสาธารณูปโภคที่เกี่ยวข้องตามแนวทางท่อส่งก๊าซฯ ของโครงการเพื่อขอทราบข้อมูลรายละเอียดระบบสาธารณูปโภค ตำแหน่ง ระดับความลึก และแนวทางด้านความปลอดภัยในการปฏิบัติงานใกล้กับหรืออาจกระทบกับระบบสาธารณูปโภคที่พบในปัจจุบันก่อนเข้าดำเนินการ ก่อนนำรถขุด (Backhoe) ออกปฏิบัติงาน ต้องตรวจสอบให้แน่ใจว่ารถขุดอยู่ในสภาพใช้การได้ดีและปลอดภัย กั้นเขตพื้นที่ก่อสร้าง พร้อมติดตั้งป้ายสัญญาณแสดงบริเวณที่ทำการขุดและเครื่องหมายเตือนแสดงเขตหวงห้ามที่อาจเกิดอันตราย ขณะขุดรถขุด (Backhoe) กำลังปฏิบัติงานให้เห็นอย่างชัดเจน ควบคุมดูแลให้ผู้ปฏิบัติงานสวมใส่อุปกรณ์ป้องกันอันตรายตลอดเวลาที่ปฏิบัติงาน ควบคุมให้ดำเนินการด้วยความระมัดระวังในการขุดเปิดพื้นที่ หากมีองค์ประกอบใดของระบบสาธารณูปโภคชำรุดเสียหาย หรือส่งผลกระทบต่อพื้นที่ใกล้เคียง ให้ผู้รับเหมาดำเนินการแก้ไขหรือซ่อมแซมทันที 	บริเวณที่ทำการขุดเปิดพื้นที่ และบริเวณที่ฝังกลบ	ตลอดระยะดำเนินการขุด และฝังกลบท่อส่งก๊าซฯ	บริษัท ปตท. จำกัด (มหาชน)
	ค. การป้องกันและแก้ไขผลกระทบช่วงงานเชื่อมท่อส่งก๊าซธรรมชาติ <ol style="list-style-type: none"> ตรวจสอบสภาพเครื่องเชื่อมท่อส่งก๊าซธรรมชาติให้อยู่ในสภาพที่ดีก่อนนำมาใช้งาน หากพบว่าชำรุดให้รับซ่อมแซมให้อยู่ในสภาพที่ดีก่อนใช้งาน ควบคุมดูแลให้ผู้ปฏิบัติงานสวมใส่อุปกรณ์ป้องกันอันตรายส่วนบุคคลสำหรับงานเชื่อม เช่น หน้ากากเชื่อม แว่นตาป้องกันแสง กั้นเขตบริเวณพื้นที่ที่มีการเชื่อมท่อ พร้อมทั้งติดตั้งเครื่องหมายเตือนแสดงเขตหวงห้ามที่อาจเกิดอันตราย เศษโลหะหรือประกายไฟจะต้องจำกัดให้อยู่เฉพาะบริเวณพื้นที่ทำงานเชื่อมท่อส่งก๊าซธรรมชาติและต้องระวังไม่ให้เศษโลหะหรือประกายไฟไปสัมผัสกับวัสดุติดไฟ จัดเตรียมอุปกรณ์ดับเพลิงชนิดผงเคมีแห้งที่สามารถเคลื่อนย้ายได้ในจำนวนที่เหมาะสม โดยเตรียมไว้ในพื้นที่ที่มีกิจกรรมที่อาจก่อให้เกิดประกายไฟ ซึ่งเสี่ยงต่อการเกิดอัคคีภัย 	บริเวณที่ทำการเชื่อมท่อส่งก๊าซฯ	ตลอดระยะเวลาที่ดำเนินการเชื่อมท่อส่งก๊าซฯ	บริษัท ปตท. จำกัด (มหาชน)

ผู้จัดการส่วนบริหารโครงการ
และสิ่งแวดล้อมระบบท่อส่งก๊าซ
บริษัท ปตท. จำกัด (มหาชน)

ผู้อำนวยการสิ่งแวดล้อม
บริษัท เอ็นไวโรไซน์ จำกัด

หน้า 57/76

ตารางที่ 2 (ต่อ)

องค์ประกอบทางสิ่งแวดล้อมและคุณค่าต่าง ๆ	มาตรการป้องกันและแก้ไขผลกระทบสิ่งแวดล้อม	สถานที่ดำเนินการ	ระยะเวลา	ผู้รับผิดชอบ
8) ด้านสาธารณสุข อาชีวอนามัย และความปลอดภัย (ต่อ)	ง. การป้องกันและแก้ไขผลกระทบช่วงงานตรวจสอบรอยเชื่อม <ol style="list-style-type: none"> จัดให้ผู้เชี่ยวชาญในการตรวจสอบรอยเชื่อมด้วยวิธีทดสอบที่ไม่ทำลายสภาพ (Non Destructive Testing ; NDT) ควบคุมดูแลให้ผู้ปฏิบัติงานสวมใส่อุปกรณ์ป้องกันอันตราย เช่น ถุงมือ หมวกนิรภัย และรองเท้านิรภัย เป็นต้น กั้นบริเวณพื้นที่ที่ดำเนินการตรวจสอบรอยเชื่อมด้วยรังสี และติดตั้งเครื่องหมายเตือนแสดงเขตหวงห้ามที่อาจเกิดอันตราย พร้อมทั้งจัดให้มีระบบการขออนุญาตเข้าทำงาน (Work Permit) ผู้ปฏิบัติงานต้องตรวจสอบและติด Film badge หรือแผ่นวัดรังสีชนิด Optically Stimulated Luminescence (OSL) ก่อนเข้าปฏิบัติงาน พื้นที่ปฏิบัติงานตรวจสอบรอยเชื่อมด้วยรังสี ต้องจัดให้มีป้ายรังสีแสดงไว้โดยมีข้อความและสัญลักษณ์ในป้ายดังนี้ 	บริเวณที่ทำการตรวจสอบรอยเชื่อมด้วยรังสี	ตลอดระยะเวลาที่ดำเนินการตรวจสอบรอยเชื่อมด้วยรังสี	บริษัท ปตท. จำกัด (มหาชน)
	จ. การป้องกันและแก้ไขผลกระทบช่วงงานต่อเชื่อมกับท่อส่งก๊าซธรรมชาติเดิม <ol style="list-style-type: none"> จัดให้มีการประชุมผู้รับผิดชอบก่อนดำเนินงานต่อเชื่อม เพื่อให้มีความเข้าใจที่ตรงกัน ทั้งในส่วนของ ปตท. และบริษัทรับเหมาก่อสร้าง เพื่ออธิบายขั้นตอนการเชื่อมต่อท่อส่งก๊าซธรรมชาติ ให้แก่ผู้รับผิดชอบรับทราบก่อนดำเนินการ จัดให้มีป้ายเตือนและกำแพงกั้นบริเวณสถานที่ทำการเชื่อมต่อกับท่อส่งก๊าซธรรมชาติ และจัดให้มีระบบการขออนุญาตเข้าทำงาน (Work Permit) ปฏิบัติตามการเชื่อมต่อท่อส่งก๊าซธรรมชาติ ตามเอกสารข้อเสนอแนะแนวทางปฏิบัติ ในการเชื่อมต่อท่อส่งก๊าซธรรมชาติของบริษัท ปตท. จำกัด (มหาชน) ซึ่งเป็นไปตามมาตรฐานสากล 	บริเวณที่ทำการต่อเชื่อมท่อส่งก๊าซธรรมชาติเดิม	ตลอดระยะเวลาต่อเชื่อมท่อส่งก๊าซธรรมชาติเดิม	บริษัท ปตท. จำกัด (มหาชน)

ผู้จัดการส่วนบริหารโครงการ
และสิ่งแวดล้อมระบบท่อส่งก๊าซ
บริษัท ปตท. จำกัด (มหาชน)

ผู้อำนวยการสิ่งแวดล้อม
บริษัท เอ็นไวโรไซน์ จำกัด

หน้า 58/76

ตารางที่ 2 (ต่อ)

องค์ประกอบทางสิ่งแวดล้อมและคุณค่าต่าง ๆ	มาตรการป้องกันและแก้ไขผลกระทบสิ่งแวดล้อม	สถานที่ดำเนินการ	ระยะเวลา	ผู้รับผิดชอบ
8) ด้านสาธารณสุข อาชีวอนามัย และความปลอดภัย (ต่อ)	(4) จัดเตรียมความพร้อมบริเวณจุดที่ทำการเชื่อมต่อกับระบบท่อส่งก๊าซธรรมชาติเดิม เพื่อเตรียมความพร้อมสำหรับเหตุฉุกเฉิน ดังนี้ <ul style="list-style-type: none"> - รถดับเพลิง สำรองไว้ในพื้นที่โครงการตลอดระยะเวลาในการดำเนินงานต่อเชื่อม โดยการประสานขอความร่วมมือและเตรียมความพร้อมร่วมกับหน่วยงานท้องถิ่น/หน่วยงานบรรเทาสาธารณภัยในท้องถิ่น - รถพยาบาล หรือพยาบาล/เจ้าหน้าที่จากฝ่ายแพทย์ อย่างน้อย 1 คน สำรองไว้ในพื้นที่ดำเนินงานตลอดช่วงระยะเวลาที่มีการเชื่อมต่อกับท่อส่งก๊าซธรรมชาติเดิม โดยการประสานขอความร่วมมือและเตรียมความพร้อมร่วมกับโรงพยาบาลใกล้เคียง - จัดเตรียมอุปกรณ์ป้องกันอันตรายส่วนบุคคลที่จำเป็นให้แก่พนักงาน และควบคุมให้ใช้ในขณะปฏิบัติงาน - เครื่องตรวจจับก๊าซ (Gas Detector) จำนวนอย่างน้อย 1 ชุด ในพื้นที่ปฏิบัติงาน - เครื่องดับเพลิงผงเคมีแห้ง (Dry Chemical Fire Extinguisher) จำนวนอย่างน้อย 2 ชุด สำรองไว้ในพื้นที่ปฏิบัติงานตลอดระยะเวลา - จัดเตรียมอุปกรณ์ป้องกันอันตรายส่วนบุคคลที่จำเป็นให้แก่พนักงาน และควบคุมให้ใช้ในขณะปฏิบัติงาน - ประสานงานกับสถานีตำรวจดับเพลิง และหน่วยงานบรรเทาสาธารณภัยส่วนท้องถิ่นเพื่อดูแลความปลอดภัย และขอความช่วยเหลือกรณีเกิดเหตุฉุกเฉิน 	บริเวณที่ทำการต่อเชื่อมท่อส่งก๊าซธรรมชาติเดิม	ตลอดระยะเวลาต่อเชื่อมท่อส่งก๊าซธรรมชาติเดิม	บริษัท ปตท. จำกัด (มหาชน)
	ฉ. การป้องกันและแก้ไขผลกระทบช่วงงานวางท่อลงสู่ร่องชุด	บริเวณที่ทำการวางท่อลงสู่ร่องชุด	ตลอดระยะเวลาที่ดำเนินการวางท่อลงสู่ร่องชุด	บริษัท ปตท. จำกัด (มหาชน)
	(1) จัดให้มีการตรวจสอบสภาพของรถชุด (Backhoe) และอุปกรณ์ในการยกให้อยู่ในสภาพที่พร้อมใช้งานก่อนเริ่มงาน			
	(2) ตรวจสอบไม่ให้มีสิ่งกีดขวาง หรือคนอยู่ในระยะที่อาจเกิดอันตรายจากการยกท่อ			
	(3) ควบคุมให้ผู้ปฏิบัติงานสวมหมวกนิรภัย รองเท้าพื้นยางหุ้มส้น และปลั๊กกัลดึงตลอดเวลาปฏิบัติงาน			



ผู้จัดการส่วนบริหารโครงการ
และสิ่งแวดล้อมระบบท่อส่งก๊าซ
บริษัท ปตท. จำกัด (มหาชน)



ผู้อำนวยการสิ่งแวดล้อม
บริษัท เอ็นไวรอน จำกัด

ตารางที่ 2 (ต่อ)

องค์ประกอบทางสิ่งแวดล้อมและคุณค่าต่าง ๆ	มาตรการป้องกันและแก้ไขผลกระทบสิ่งแวดล้อม	สถานที่ดำเนินการ	ระยะเวลา	ผู้รับผิดชอบ
8) ด้านสาธารณสุข อาชีวอนามัย และความปลอดภัย (ต่อ)	ข. การป้องกันและแก้ไขผลกระทบช่วงงานวางท่อส่งก๊าซฯ ใกล้เคียงกับสาธารณูปโภคอื่น ๆ	บริเวณพื้นที่วางท่อส่งก๊าซใกล้เคียงกับท่อสาธารณูปโภคอื่น ๆ	ตลอดระยะเวลาก่อสร้างที่อยู่ใกล้เคียงกับสาธารณูปโภคอื่น ๆ	บริษัท ปตท. จำกัด (มหาชน)
	(1) ปตท. ต้องประสานไปยังหน่วยงานเจ้าของระบบสาธารณูปโภคที่เกี่ยวข้องตามแนววางท่อส่งก๊าซฯ ของโครงการเพื่อขอทราบข้อมูลรายละเอียดระบบสาธารณูปโภค ตำแหน่ง ระดับความลึก และแนวทางด้านความปลอดภัยในการปฏิบัติงานใกล้หรืออาจกระทบกับระบบสาธารณูปโภคที่พบในปัจจุบันก่อนเข้าดำเนินการ			
	(2) เมื่อวางท่อส่งก๊าซธรรมชาติเสร็จเรียบร้อยแล้ว ต้องทำการถมดินกลับ และหลังการกลับฝังท่อส่งก๊าซธรรมชาติในแต่ละช่วงแล้ว จะต้องคืนสภาพพื้นที่ทันที			
	(3) บริษัท ปตท. จำกัด (มหาชน) ต้องจัดให้มีเจ้าหน้าที่ควบคุมการทำงานของ บริษัทฯ ทั่วบริเวณอย่างใกล้ชิด เพื่อให้มีความระมัดระวังมากขึ้น รวมทั้งการติดตามผลกระทบอันเนื่องมาจากการวางท่อส่งก๊าซฯ และหากพบปัญหาหรือความเสียหายเกิดขึ้น ให้แจ้งประสานงานแก้ไขปัญหาด่วน			
	ข. การป้องกันและแก้ไขผลกระทบช่วงงาน Commissioning	บริเวณที่ปล่อยก๊าซไนโตรเจนออกจากท่อส่งก๊าซฯ	ขณะที่ทำการ Commissioning	บริษัท ปตท. จำกัด (มหาชน)
ค. ด้านความปลอดภัยและการป้องกันอุบัติเหตุจากบุคคลที่ 3	ผู้ปฏิบัติงานในขณะที่ใช้ก๊าซไนโตรเจนไล่อากาศภายในท่อส่งก๊าซฯ ก่อนที่จะดำเนินการจ่ายก๊าซ ต้องสวมใส่อุปกรณ์ป้องกันเสียง เช่น ปลั๊กอุดหู (Ear Plugs) ในขณะปฏิบัติงาน			
	(1) การติดตั้งป้ายเตือนแสดงตำแหน่งแนววางท่อส่งก๊าซฯ และหมายเลขโทรศัพท์ในการแจ้งเหตุฉุกเฉิน (โทร. 1540)	บริเวณพื้นที่วางท่อส่งก๊าซฯ	หลังการก่อสร้างแล้วเสร็จ	บริษัท ปตท. จำกัด (มหาชน)
	(2) กำหนดให้มีการวางแถบสีเหลือง (Warning Tape) ที่มีข้อความเตือน และฝังแผ่นคอนกรีตเหนือแนวท่อบริเวณตำแหน่งที่เป็นจุดเชื่อมต่อ (Tie-in)			



ผู้จัดการส่วนบริหารโครงการ
และสิ่งแวดล้อมระบบท่อส่งก๊าซ
บริษัท ปตท. จำกัด (มหาชน)



ผู้อำนวยการสิ่งแวดล้อม
บริษัท เอ็นไวรอน จำกัด

ตารางที่ 2 (ต่อ)

องค์ประกอบทางสิ่งแวดล้อมและคุณค่าต่าง ๆ	มาตรการป้องกันและแก้ไขผลกระทบสิ่งแวดล้อม	สถานที่ดำเนินการ	ระยะเวลา	ผู้รับผิดชอบ
8) ด้านสาธารณสุข อาชีวอนามัย และความปลอดภัย (ต่อ)	<p>ญ. การป้องกันและแก้ไขผลกระทบช่วงการขนย้ายและการจัดเก็บท่อส่งก๊าซธรรมชาติ</p> <p>(1) จัดเก็บท่อในลักษณะที่ผู้รับเหมาได้ตกลงไว้กับบริษัท ปตท. จำกัด (มหาชน) และจะต้องดูแลอย่างดีเพื่อหลีกเลี่ยงการเกิดความเสียหายกับท่อ</p> <p>(2) ต้องทำการปรับระดับพื้นที่ก่อนที่จะนำท่อลงวาง หรือจัดหารัดสำหรับป้องกันการพังทลายของกองท่อในแนวท่อที่วางเป็นฐานเพื่อให้แน่ใจว่าการสัมผัสระหว่างท่อและวัสดุรองรับมีความมั่นคง</p> <p>(3) การส่งคืนพื้นที่หลังการก่อสร้าง ให้บริษัท ปตท. จำกัด (มหาชน) เก็บวัสดุต่าง ๆ รวมถึงขยะมูลฝอยต่าง ๆ ให้เรียบร้อยก่อนส่งมอบพื้นที่</p>	พื้นที่เก็บกองวัสดุและบริเวณก่อสร้างแนวท่อส่งก๊าซฯ	ตลอดระยะเวลาก่อสร้าง	บริษัท ปตท. จำกัด (มหาชน)



ผู้จัดการส่วนบริหารโครงการ
และสิ่งแวดล้อมระบบท่อส่งก๊าซ
บริษัท ปตท. จำกัด (มหาชน)



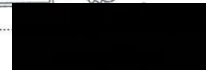
ผู้ชำนาญการสิ่งแวดล้อม
บริษัท เอ็นไวโรไนน์ จำกัด

ตารางที่ 3 มาตรการป้องกันและแก้ไขผลกระทบสิ่งแวดล้อม ระยะดำเนินการ
โครงการวางระบบจำหน่ายก๊าซธรรมชาติไปยังเขตส่งเสริมอุตสาหกรรมนวนคร (นครราชสีมา)

องค์ประกอบทางสิ่งแวดล้อมและคุณค่าต่าง ๆ	มาตรการป้องกันและแก้ไขผลกระทบสิ่งแวดล้อม	สถานที่ดำเนินการ	ระยะเวลา	ผู้รับผิดชอบ
1) ด้านสังคมและการมีส่วนร่วมของประชาชน	<p>1) สร้างความสัมพันธ์ที่ดีกับชุมชนใกล้เคียง และสนับสนุนการดำเนินกิจกรรมต่าง ๆ ของชุมชนหรือหน่วยงานในพื้นที่ตามความเหมาะสม เช่น การร่วมกิจกรรมตามเทศกาล ประเพณีวันสำคัญของชุมชน การสนับสนุนด้านการกีฬา ด้านการศึกษา ด้านสาธารณสุข และสาธารณประโยชน์ต่าง ๆ เป็นต้น</p> <p>2) เผยแพร่ข้อมูลข่าวสารเกี่ยวกับก๊าซธรรมชาติและความปลอดภัย สร้างความรู้ ความเข้าใจ และความเชื่อมั่นต่อระบบและองค์กรโดยผ่านสื่อประเภทต่าง ๆ เช่น การให้ความรู้เกี่ยวกับก๊าซธรรมชาติ ความสำคัญของป้ายเตือนแนวท่อ ช่องทางติดต่อระหว่างชุมชนกับ ปตท. การเผยแพร่ข้อมูลผ่านแผ่นพับ ใบปลิว เป็นต้น</p> <p>3) จัดให้มีระบบประกันภัยคุ้มครองชีวิตและทรัพย์สินที่ได้รับความเสียหายจากการดำเนินโครงการ เช่น กรมธรรม์ประกันความรับผิดตามกฎหมายต่อบุคคลภายนอก (Third Party Liability Policy) ซึ่งคุ้มครองความรับผิดอันสืบเนื่องมาจากการดำเนินงานของ ปตท. รวมถึงความเสียหายที่เกิดขึ้นจากระบบท่อของ ปตท. และก่อให้เกิดความเสียหายต่อบุคคลภายนอก</p> <p>4) จัดให้มีระบบการรับเรื่องร้องเรียนเกี่ยวกับความเดือดร้อนของประชาชน อันเนื่องมาจากการพัฒนาโครงการและเร่งแก้ไขปัญหาดังกล่าวโดยเร็ว โดยกำหนดระยะเวลาในการแก้ไขอย่างชัดเจน (ดังตัวอย่างแบบฟอร์มข้อร้องเรียนในระบอบดำเนินการในรูปที่ 4 และแผนผังการรับเรื่องร้องเรียน ในระยะดำเนินการในรูปที่ 5)</p> <p>5) จัดให้มีการประชาสัมพันธ์เพื่อเผยแพร่คู่มือการระงับเหตุฉุกเฉินของชุมชน และหมายเลขโทรศัพท์แจ้งเหตุกรณีเกิดเหตุฉุกเฉินเกี่ยวกับระบบท่อส่งก๊าซธรรมชาติ (โทร. 1540) ให้กับหน่วยงานต่าง ๆ ชุมชนในพื้นที่ใกล้เคียงและผู้สนใจ ผ่านช่องทางทางการติดต่อสื่อสารต่าง ๆ เช่น เจ้าหน้าที่ประชาสัมพันธ์ของโครงการ ปตท. เว็บไซต์ เอกสารเผยแพร่ ผู้นำชุมชน เป็นต้น</p>	ครอบคลุมพื้นที่ใน ระยะรัศมี 300 เมตร จากแนวท่อกึ่งกลางแนว วางท่อส่งก๊าซฯ โดย มีกลุ่มเป้าหมาย ประกอบด้วย กลุ่ม หน่วยงานราชการ สถาบัน และองค์กร กลุ่มผู้นำชุมชน กลุ่ม ครัวเรือน ร้านค้า และสถาน ประกอบการ ในพื้นที่ วางท่อส่งก๊าซ ธรรมชาติ	ตลอดระยะเวลา ดำเนินการ	บริษัท ปตท. จำกัด (มหาชน)



ผู้จัดการส่วนคุณภาพ ความปลอดภัย อาชีวอนามัย
และสิ่งแวดล้อมระบบท่อส่งก๊าซ
บริษัท ปตท. จำกัด (มหาชน)



ผู้ชำนาญการสิ่งแวดล้อม
บริษัท เอ็นไวโรไนน์ จำกัด

ตารางที่ 3 (ต่อ)

องค์ประกอบทางสิ่งแวดล้อมและคุณค่าต่าง ๆ	มาตรการป้องกันและแก้ไขผลกระทบสิ่งแวดล้อม	สถานที่ดำเนินการ	ระยะเวลา	ผู้รับผิดชอบ
2) ด้านสาธารณสุข อาชีวอนามัย และความปลอดภัย	<p>ก. การฝึกอบรมด้านอาชีวอนามัยและความปลอดภัย</p> <p>จัดให้มีการอบรม/ให้ความรู้ทางด้านอาชีวอนามัยและความปลอดภัยอย่างเหมาะสมแก่พนักงานที่ปฏิบัติงานเกี่ยวข้องกับการใช้ก๊าซ โดยหัวข้อที่ทำการฝึกอบรม ยกตัวอย่าง เช่น กฎระเบียบความปลอดภัยและวิธีการปฏิบัติงานอย่างปลอดภัยในระบบท่อส่งก๊าซ การใช้อุปกรณ์ป้องกันอันตรายส่วนบุคคล วิธีการปฏิบัติกรณีฉุกเฉิน การปฐมพยาบาลเบื้องต้น เป็นต้น</p> <p>ข. การป้องกันและควบคุมการเกิดอุบัติเหตุก๊าซรั่ว และการลุกไหม้จากก๊าซรั่ว</p> <p>(1) จัดให้มีระบบการขออนุญาตทำงาน (Work Permit) เพื่อทำงานภายในพื้นที่เขตระบบท่อส่งก๊าซธรรมชาติก่อนดำเนินการ</p> <p>(2) ตรวจสอบและบำรุงรักษาระบบท่อส่งก๊าซธรรมชาติ อย่างสม่ำเสมอ โดยมีการเฝ้าระวังและบำรุงรักษา ดังนี้</p> <ul style="list-style-type: none"> - การสำรวจพื้นที่ท่อส่งก๊าซธรรมชาติ (Pipeline Patrolling) เพื่อให้เป็นไปตามมาตรฐาน ASME B31.8 เป็นประจำ 4 ครั้งต่อปี - การสำรวจป้ายเตือนเพื่อให้เป็นไปตามมาตรฐาน ASME B31.8 ดำเนินการพร้อมกับ Pipeline Patrolling ด้วยการเดินเท้าและทางรถยนต์ โดยตรวจสอบว่าการเคลื่อนย้าย ป้ายเตือนหรือมีการหัก/ชำรุดหรือไม่ ข้อความบนป้ายเตือนลบเลือนหรือไม่ เป็นต้น ความถี่ 4 ครั้งต่อปี - การสำรวจการรั่วของท่อส่งก๊าซธรรมชาติ (Pipeline Leakage Surveys) ให้เป็นไปตามมาตรฐาน ASME B31.8 เป็นประจำ 1 ครั้งต่อปี - การสังเกตการณ์รั่วของท่อในพื้นที่ที่มีความเสี่ยง (Pipeline Settlement) เป็นประจำ 1 ครั้งต่อปี 	พื้นที่ระบบท่อส่งก๊าซธรรมชาติของโครงการ	ตลอดระยะเวลาดำเนินการ	บริษัท ปตท. จำกัด (มหาชน)



ผู้จัดการส่วนคุณภาพ ความปลอดภัย อาชีวอนามัย
และสิ่งแวดล้อมระบบท่อส่งก๊าซ
บริษัท ปตท. จำกัด (มหาชน)

ผู้อำนวยการสิ่งแวดล้อม
บริษัท เอ็นไวรอน จำกัด

หน้า 63/76

ตารางที่ 3 (ต่อ)

องค์ประกอบทางสิ่งแวดล้อมและคุณค่าต่าง ๆ	มาตรการป้องกันและแก้ไขผลกระทบสิ่งแวดล้อม	สถานที่ดำเนินการ	ระยะเวลา	ผู้รับผิดชอบ
2) ด้านสาธารณสุข อาชีวอนามัย และความปลอดภัย (ต่อ)	<ul style="list-style-type: none"> - การตรวจสอบระบบจ่ายกระแสไฟฟ้าที่ใช้ป้องกันการผุกร่อนของท่อส่งก๊าซธรรมชาติ (Pipe to Soil Potential Survey) ให้เป็นไปตามมาตรฐาน NACE SP 0169 โดยทำการตรวจวัดระดับแรงดันไฟฟ้าของระบบป้องกันการผุกร่อนของท่อส่งก๊าซที่จุด Test Post เป็นประจำ 2 ครั้งต่อปี - การตรวจสอบระดับแรงดันไฟฟ้าที่ใช้ป้องกันการผุกร่อนของท่อส่งก๊าซธรรมชาติใต้ดิน (Close Interval Pipe to Soil Potential Survey) ให้เป็นไปตามมาตรฐาน NACE SP 0169 เป็นประจำ 10 ปีต่อครั้ง - การตรวจสอบการชำรุดของวัสดุเคลือบท่อ ด้วยวิธี DCVG หรือ ACVG หรือ เพื่อหาตำแหน่งที่วัสดุเคลือบท่อชำรุดและประมาณการขนาดของแผล โดยประเมินตาม NACE SP 0502 ความถี่ 10 ปีต่อครั้ง <p>(3) ควบคุมให้มีการปฏิบัติตามนโยบายความปลอดภัย อาชีวอนามัย และสิ่งแวดล้อม และขั้นตอนคู่มือการปฏิบัติ กฎระเบียบความปลอดภัยเกี่ยวกับการปฏิบัติงานในเขตระบบท่อส่งก๊าซธรรมชาติ</p> <p>(4) ดูแลรักษาป้ายแสดงตำแหน่งแนวท่อส่งก๊าซธรรมชาติ ให้เห็น rõความ และหมายเลขโทรศัพท์แจ้งเหตุอย่างชัดเจน</p> <p>(5) ประสานงานไปยังหน่วยงานรับผิดชอบดูแลระบบสาธารณูปโภคบริเวณใกล้เคียงแนววางท่อส่งก๊าซธรรมชาติ ของโครงการ ให้แจ้งกิจกรรมใด ๆ ที่จะดำเนินการในเขตระบบท่อส่งก๊าซธรรมชาติแก่หน่วยงานรับผิดชอบเป็นการล่วงหน้า</p>	พื้นที่ระบบท่อส่งก๊าซธรรมชาติของโครงการ	ตลอดระยะเวลาดำเนินการ	บริษัท ปตท. จำกัด (มหาชน)



ผู้จัดการส่วนคุณภาพ ความปลอดภัย อาชีวอนามัย
และสิ่งแวดล้อมระบบท่อส่งก๊าซ
บริษัท ปตท. จำกัด (มหาชน)

ผู้อำนวยการสิ่งแวดล้อม
บริษัท เอ็นไวรอน จำกัด

หน้า 64/76

ตารางที่ 3 (ต่อ)


องค์ประกอบทางสิ่งแวดล้อมและคุณค่าต่าง ๆ	มาตรการป้องกันและแก้ไขผลกระทบต่อสิ่งแวดล้อม	สถานที่ดำเนินการ	ระยะเวลา	ผู้รับผิดชอบ
2) ด้านสาธารณสุข อาชีวอนามัย และความปลอดภัย (ต่อ)	<p>ค. การเตรียมความพร้อมกรณีเกิดเหตุฉุกเฉินก๊าซรั่วไหล</p> <p>(1) จัดทำแผนฉุกเฉินสำหรับระบบท่อส่งก๊าซธรรมชาติและมีการฝึกซ้อมตามแผนการดำเนินงานตามนโยบายของสายงานระบบท่อส่งก๊าซธรรมชาติของ ปตท. ซึ่งศูนย์ปฏิบัติการระบบท่อเขต 12 (ปท.12) เป็นหน่วยงานที่รับผิดชอบในการระงับเหตุฉุกเฉินที่เกิดขึ้นกับระบบท่อส่งก๊าซธรรมชาติของโครงการ</p> <p>(2) จัดทำเลขหมายโทรศัพท์ของหน่วยงานที่ต้องประสานงานในกรณีเกิดเหตุการณ์ฉุกเฉิน ได้แก่ สถานีตำรวจ หน่วยงานบรรเทาสาธารณภัย โรงพยาบาล เป็นต้น</p> <p>(3) จัดให้มีเจ้าหน้าที่ประจำที่ผ่านการฝึกอบรมเป็นอย่างดี เพื่อทำหน้าที่ควบคุมดูแลในกรณีเกิดการรั่วของก๊าซ</p> <p>(4) จัดให้มีการทบทวน ปรับปรุง และประเมินประสิทธิภาพของแผนระงับเหตุฉุกเฉินของโครงการเป็นระยะ ๆ เพื่อให้สามารถปฏิบัติได้อย่างมีประสิทธิภาพ</p> <p>(5) จัดให้มีระบบประกกันภัยคุ้มครองชีวิตและทรัพย์สินที่ได้รับความเสียหายจากการดำเนินโครงการ</p> <p>ง. การป้องกันการเกิดอุบัติเหตุจากบุคคลที่สามและการก่อวินาศกรรม</p> <p>(1) ตรวจสอบตรวจสอบความพร้อมของป้ายเตือนตำแหน่งท่อส่งก๊าซ หรือสัญลักษณ์ให้สามารถมองเห็นข้อความและหมายเลขโทรศัพท์แจ้งเหตุฉุกเฉิน</p> <p>(2) ประชาสัมพันธ์ขอความร่วมมือกับหน่วยงาน ชุมชน สถานประกอบการที่อยู่ใกล้เคียงช่วยสอดส่องดูแลมิให้ผู้ใดมาทำกิจกรรมที่อาจก่อให้เกิดความเสียหายกับแนวท่อส่งก๊าซธรรมชาติของโครงการ รวมทั้งหากหน่วยงานใดจะดำเนินการก่อสร้าง ปรับปรุง หรือกระทำการเกี่ยวกับระบบสาธารณูปโภคในพื้นที่ เช่น การขุดบ่อบาดาล ไฟฟ้า ประปา โทรศัพท์ เป็นต้น ในเขตระบบท่อส่งก๊าซธรรมชาติ ต้องแจ้งให้ทราบล่วงหน้า รวมทั้งจัดให้มีเจ้าหน้าที่ประสานงานตลอดระยะเวลาดำเนินการ</p>	พื้นที่ระบบท่อส่งก๊าซธรรมชาติของโครงการ	ตลอดระยะเวลาดำเนินการ	บริษัท ปตท. จำกัด (มหาชน)

ผู้จัดการส่วนคุณภาพ ความปลอดภัย อาชีวอนามัย และสิ่งแวดล้อมระบบท่อส่งก๊าซ บริษัท ปตท. จำกัด (มหาชน)

ผู้ชำนาญการสิ่งแวดล้อม บริษัท เอ็นไวรอน จำกัด

หน้า 65/76

ตารางที่ 3 (ต่อ)

องค์ประกอบทางสิ่งแวดล้อมและคุณค่าต่าง ๆ	มาตรการป้องกันและแก้ไขผลกระทบต่อสิ่งแวดล้อม	สถานที่ดำเนินการ	ระยะเวลา	ผู้รับผิดชอบ
2) ด้านสาธารณสุข อาชีวอนามัย และความปลอดภัย (ต่อ)	<p>จ. การดำเนินงานด้านอาชีวอนามัยและความปลอดภัยสำหรับพนักงานปฏิบัติงาน</p> <p>(1) ควบคุมให้มีการใช้อุปกรณ์ป้องกันอันตรายส่วนบุคคลที่เหมาะสมในแต่ละประเภทของงาน</p> <p>(2) ควบคุมให้มีการตรวจสอบสภาพของเครื่องมือ อุปกรณ์ก่อนนำมาใช้ปฏิบัติงาน</p> <p>(3) จัดให้มีระบบดูแล รักษา เครื่องมือ และอุปกรณ์ที่จะนำมาใช้ปฏิบัติงาน ขณะที่ซ่อมแซมท่อก๊าซที่รั่วต้องปฏิบัติ ดังนี้</p> <ul style="list-style-type: none"> - จัดให้มีระบบขออนุญาตเข้าทำงานบริเวณที่ทำการเชื่อมต่อ และการตรวจสอบรอยเชื่อมด้วยการเอ็กซเรย์ - ควบคุมดูแลให้ผู้ปฏิบัติงานสวมใส่อุปกรณ์ป้องกันอันตราย เช่น ถุงมือ หมวกนิรภัย และรองเท้านิรภัย เป็นต้น - กำหนดพื้นที่ทำการเชื่อมต่อ พร้อมทั้งติดตั้งเครื่องหมายเตือนแสดงเขตหวงห้ามที่อาจเกิดอันตราย - กำหนดบริเวณพื้นที่ทำการตรวจสอบรอยเชื่อม พร้อมทั้งห้ามมิให้ผู้ที่ไม่เกี่ยวข้องเข้ามาในพื้นที่ดังกล่าวโดยเด็ดขาด - พื้นที่ปฏิบัติงานตรวจสอบรอยเชื่อมด้วยเครื่องเอ็กซเรย์ ต้องจัดให้มีป้ายรังสีแสดงไว้โดยมีความและสัญลักษณ์ในป้าย ดังนี้ <p></p> <ul style="list-style-type: none"> - ผู้ปฏิบัติงานตรวจสอบรอยเชื่อมด้วยเครื่องเอ็กซเรย์ ต้องตรวจสอบและติด Film badge หรือแผ่นวัดรังสีชนิด Optically Stimulated Luminescence (OSL) หรือ TLD card ก่อนดำเนินการเข้าปฏิบัติงาน 	พื้นที่ระบบท่อส่งก๊าซธรรมชาติของโครงการ	ตลอดระยะเวลาดำเนินการ	บริษัท ปตท. จำกัด (มหาชน)

ผู้จัดการส่วนคุณภาพ ความปลอดภัย อาชีวอนามัย และสิ่งแวดล้อมระบบท่อส่งก๊าซ บริษัท ปตท. จำกัด (มหาชน)

ผู้ชำนาญการสิ่งแวดล้อม บริษัท เอ็นไวรอน จำกัด

หน้า 66/76

ตารางที่ 4 มาตรการติดตามตรวจสอบผลกระทบสิ่งแวดล้อม ระยะก่อสร้าง
โครงการวางระบบจำหน่ายก๊าซธรรมชาติไปยังเขตส่งเสริมอุตสาหกรรมนวนคร (นครราชสีมา)

องค์ประกอบทางสิ่งแวดล้อม และคุณค่าต่าง ๆ	ดัชนีตรวจวัดผลกระทบ สิ่งแวดล้อม	วิธีวิเคราะห์/ตรวจวัด	จุดตรวจวัด/ สถานที่ดำเนินการ	ความถี่/ระยะเวลา	ผู้รับผิดชอบ
1) ด้านคุณภาพอากาศ	<ul style="list-style-type: none"> - ปริมาณฝุ่นละอองขนาดไม่เกิน 10 ไมครอน (PM₁₀) เฉลี่ย 24 ชั่วโมง - ปริมาณฝุ่นละอองรวม (TSP) เฉลี่ย 24 ชั่วโมง - ทิศทางลมและความเร็วลม 	<ul style="list-style-type: none"> - PM-10 เก็บตัวอย่างด้วยเครื่องมือ High Volume PM-10 Air Sampler และวิเคราะห์ผลด้วยวิธี Gravimetric ตามมาตรฐาน U.S. EPA 076 - TSP เก็บตัวอย่างด้วยเครื่องมือ High Volume Air Sampler และวิเคราะห์ผลด้วยวิธี Gravimetric ตามมาตรฐาน U.S. EPA 	จำนวน 1 สถานี บริเวณทางเข้าเขตส่งเสริม อุตสาหกรรมนวนคร (นครราชสีมา) (รูปที่ 2)	- 1 ครั้ง 7 วันต่อเนื่อง ครอบคลุมวันทำการและวันหยุด ในช่วงที่มีกิจกรรมการก่อสร้างผ่านหรือใกล้เคียงสถานีตรวจวัด	บริษัท ปตท. จำกัด (มหาชน)
2) ด้านเสียง	<ul style="list-style-type: none"> - ระดับเสียงเฉลี่ย 5 นาที (L_{eq} 5 min.) - ระดับเสียงเฉลี่ย 1 ชั่วโมง (L_{eq} 1 hr.) - ระดับเสียงเฉลี่ย 8 ชั่วโมง (L_{eq} 8 hr.) - ระดับเสียงเฉลี่ย 24 ชั่วโมง (L_{eq} 24 hrs.) - ระดับเสียงสูงสุด (L_{max}) - ระดับเสียงพื้นฐาน (L₉₀) 	<ul style="list-style-type: none"> - ตรวจวัดระดับเสียงด้วยเครื่องตรวจวัดระดับเสียงอ้างอิงตามคู่มือการตรวจวัดระดับเสียงโดยทั่วไปของกรมควบคุมมลพิษ (2546) ซึ่งเป็นไปตามหลักเกณฑ์ที่กำหนดไว้ในประกาศคณะกรรมการสิ่งแวดล้อมแห่งชาติ ฉบับที่ 15 (พ.ศ. 2540) 	จำนวน 1 สถานี บริเวณทางเข้าเขตส่งเสริม อุตสาหกรรมนวนคร (นครราชสีมา) (รูปที่ 2)	- 1 ครั้ง 7 วันต่อเนื่อง ครอบคลุมวันทำการและวันหยุดในช่วงที่มีกิจกรรมก่อสร้างใกล้เคียงสถานีตรวจวัด	บริษัท ปตท. จำกัด (มหาชน)

ผู้จัดการส่วนบริหารโครงการ
และติดตามประเมินผล
บริษัท ปตท. จำกัด (มหาชน)

ผู้อำนวยการสิ่งแวดล้อม
บริษัท เอ็นไวรอนน์ จำกัด

หน้า 67/76

ตารางที่ 4 (ต่อ)

องค์ประกอบทางสิ่งแวดล้อม และคุณค่าต่าง ๆ	ดัชนีตรวจวัดผลกระทบ สิ่งแวดล้อม	วิธีวิเคราะห์/ตรวจวัด	จุดตรวจวัด/ สถานที่ดำเนินการ	ความถี่/ระยะเวลา	ผู้รับผิดชอบ
3) ด้านคุณภาพน้ำและการระบายน้ำ					
ก. การติดตามตรวจสอบ คุณภาพน้ำทั้งจากการ ทดสอบด้วยวิธีทาง สถิติ	<ul style="list-style-type: none"> - ความเป็นกรด-ด่าง (pH) - ของแข็งแขวนลอย (SS) - อุณหภูมิ (Temperature) 	- วิธีการตามวิธีระบุไว้ใน Standard Methods for the Examination of Water and Wastewater	- จุดปล่อยน้ำทิ้งจากการทดสอบการรั่วไหลของท่อทางสถิติ (Hydrostatic Test) ลงสู่รางระบายน้ำของเขตส่งเสริมอุตสาหกรรมนวนคร (นครราชสีมา)	- ช่วงที่มีการปล่อยน้ำทิ้งจากการทดสอบการรั่วไหลของท่อทางสถิติ (Hydrostatic Test)	บริษัท ปตท. จำกัด (มหาชน)
ข. การติดตามตรวจสอบ สภาพการระบายน้ำและ น้ำท่วมขัง	- สภาพการระบายน้ำและน้ำท่วมขังในบริเวณพื้นที่ปฏิบัติงาน	- บันทึกข้อมูลสภาพการระบายน้ำและน้ำท่วมขังอันเนื่องมาจากการก่อสร้างโครงการ	- ตลอดแนวพื้นที่ก่อสร้าง	- ตลอดระยะเวลาก่อสร้าง	บริษัท ปตท. จำกัด (มหาชน)
4) ด้านการคมนาคมขนส่ง	<ul style="list-style-type: none"> - สถิติการเกิดอุบัติเหตุจากการคมนาคมขนส่ง - ข้อร้องเรียนของผู้ใช้เส้นทาง 	<ul style="list-style-type: none"> - บันทึกจำนวนอุบัติเหตุที่เกิดขึ้นพร้อมทั้งบันทึกสาเหตุ สถานที่ ช่วงเวลา และแนวทางแก้ไขปัญหาย่อยๆ ตลอดระยะเวลาก่อสร้าง - บันทึกข้อร้องเรียนของผู้ใช้เส้นทางและการแก้ไขปัญหา รวมทั้งจัดทำรายงานสรุปผลพร้อมข้อเสนอแนะ 	<ul style="list-style-type: none"> - เส้นทางคมนาคมที่อยู่ในแนวทางก่อสร้างก๊าซธรรมชาติหรืออยู่ในแนวตัดผ่านและเส้นทางที่ใช้ลำเลียงวัสดุ อุปกรณ์ และเครื่องจักร - พื้นที่ก่อสร้าง และพื้นที่กองเก็บวัสดุอุปกรณ์พื้นที่ก่อสร้าง 	- ตลอดระยะเวลาก่อสร้าง	บริษัท ปตท. จำกัด (มหาชน)

ผู้จัดการส่วนบริหารโครงการ
และติดตามประเมินผล
บริษัท ปตท. จำกัด (มหาชน)

ผู้อำนวยการสิ่งแวดล้อม
บริษัท เอ็นไวรอนน์ จำกัด

หน้า 68/76

ตารางที่ 4 (ต่อ)

องค์ประกอบทางสิ่งแวดล้อมและคุณค่าต่าง ๆ	ดัชนีตรวจวัดผลกระทบสิ่งแวดล้อม	วิธีวิเคราะห์/ตรวจวัด	จุดตรวจวัด/สถานที่ดำเนินการ	ความถี่/ระยะเวลา	ผู้รับผิดชอบ
5) ด้านการจัดการของเสีย	- ปริมาณและประเภทของเสียจากกิจกรรมก่อสร้าง	- บันทึกชนิด ปริมาณ และประเภทของเสียที่เกิดขึ้นทุกครั้ง - บันทึกการจัดการกากของเสีย พร้อมระบุวิธีการจัดการ และหน่วยงานที่นำไปกำจัดทุกครั้ง - จัดทำรายงานสรุปผลการดำเนินงานประจำเดือน	- พื้นที่ก่อสร้างตลอดแนววางท่อส่งก๊าซธรรมชาติ และบริเวณสำนักงานชั่วคราว/พื้นที่เก็บท่อ/วัสดุอุปกรณ์ของโครงการ	- ตลอดระยะเวลาก่อสร้าง	บริษัท ปตท. จำกัด (มหาชน)
6) ด้านสังคมและการมีส่วนร่วมของประชาชน	- ข้อคิดเห็นและข้อร้องเรียนจากชุมชนที่เกิดขึ้นจากการดำเนินโครงการบริเวณพื้นที่ก่อสร้าง	- บันทึกข้อคิดเห็น และข้อร้องเรียน รวมถึงสาเหตุ และวิธีการแก้ปัญหา	- กลุ่มหน่วยงานราชการ สถาบัน และองค์กร กลุ่มผู้นำชุมชน กลุ่มครัวเรือน ร้านค้า และสถานประกอบการ ในระยะ 300 เมตร จากกึ่งกลางแนววางท่อส่งก๊าซฯ	- ตลอดระยะเวลาก่อสร้าง	บริษัท ปตท. จำกัด (มหาชน)
7) ด้านสาธารณสุข อาชีวอนามัย และความปลอดภัย	- สถิติอุบัติเหตุ การเจ็บป่วย และการบาดเจ็บในระหว่างการทำงาน	- บันทึกการเกิดอุบัติเหตุ รวมไปถึงสาเหตุวิธีการแก้ไขและความเสียหายที่เกิดต่อสุขภาพของพนักงาน	- พื้นที่ก่อสร้างโครงการ	- เดือนละ 1 ครั้ง ตลอดระยะเวลาก่อสร้าง	บริษัท ปตท. จำกัด (มหาชน)



ผู้จัดการส่วนบริหารโครงการ
และติดตามประเมินผล
บริษัท ปตท. จำกัด (มหาชน)



ผู้อำนวยการสิ่งแวดล้อม
บริษัท เอ็นไวรอนน์ จำกัด

ตารางที่ 5 มาตรการติดตามตรวจสอบผลกระทบสิ่งแวดล้อม ระยะดำเนินการ
โครงการวางระบบจำหน่ายก๊าซธรรมชาติไปยังเขตส่งเสริมอุตสาหกรรมนวนคร (นครราชสีมา)

องค์ประกอบทางสิ่งแวดล้อมและคุณค่าต่าง ๆ	ดัชนีตรวจวัดผลกระทบสิ่งแวดล้อม	วิธีวิเคราะห์/ตรวจวัด	จุดตรวจวัด/สถานที่ดำเนินการ	ความถี่/ระยะเวลา	ผู้รับผิดชอบ
1) ด้านสังคมและการมีส่วนร่วมของประชาชน	- ความคิดเห็นและข้อเสนอแนะจากหน่วยงานและชุมชนใกล้เคียง	- บันทึกความคิดเห็นและข้อเสนอแนะจากที่มวลงสนสัมพันธ์ของศูนย์ปฏิบัติการระบบท่อที่รับผิดชอบในพื้นที่โครงการของบริษัท ปตท. จำกัด (มหาชน) เข้าพบปะชุมชน เพื่อสร้างความสัมพันธ์ที่ดี ลดความกังวลของชุมชน และรับฟังข้อคิดเห็น/ข้อเสนอแนะจากชุมชนอย่างต่อเนื่อง	- กลุ่มหน่วยงานราชการ สถาบัน และองค์กร กลุ่มผู้นำชุมชน กลุ่มครัวเรือน ร้านค้า และสถานประกอบการ ในระยะ 300 เมตร จากกึ่งกลางแนววางท่อส่งก๊าซฯ	- ตลอดระยะเวลาดำเนินการ	บริษัท ปตท. จำกัด (มหาชน)
2) ด้านสาธารณสุข อาชีวอนามัย และความปลอดภัย	- สถิติอุบัติเหตุ การรั่วไหลของก๊าซธรรมชาติ และเหตุฉุกเฉินที่เกิดขึ้น - สถิติการเจ็บป่วย และการบาดเจ็บในระหว่างการปฏิบัติงาน - สุขภาพของพนักงาน ที่สังกัดเขตปฏิบัติการระบบท่อ	- บันทึกการเกิดอุบัติเหตุ การรั่วไหลของก๊าซ และเหตุฉุกเฉินที่เกิดขึ้น ตรวจสอบหาสาเหตุ และวิธีแก้ไข และแนวทางป้องกันเกิดซ้ำ - บันทึกสถิติการเจ็บป่วย และการบาดเจ็บในระหว่างการปฏิบัติงานของพนักงาน - ตรวจสอบสุขภาพของพนักงาน ปตท. สังกัดเขตปฏิบัติการระบบท่อที่ดูแลพื้นที่โครงการ	- พื้นที่ดำเนินการระบบขนส่งก๊าซธรรมชาติทางท่อ	- บันทึกการเกิดอุบัติเหตุ การรั่วไหลของก๊าซธรรมชาติ เหตุฉุกเฉินที่เกิดขึ้น พร้อมทั้งสาเหตุวิธีการแก้ไข และผลกระทบที่เกิดต่อสุขภาพ ประชาชนทุกปี - บันทึกสถิติการเจ็บป่วยและบาดเจ็บในระหว่างการปฏิบัติงานของพนักงาน ประจำปีทุกปี - ตรวจสอบสุขภาพของพนักงาน ปีละ 1 ครั้ง ตลอดระยะดำเนินการ	บริษัท ปตท. จำกัด (มหาชน)



ผู้จัดการส่วนคุณภาพ ความปลอดภัย อาชีวอนามัย
และสิ่งแวดล้อมระบบท่อส่งก๊าซ
บริษัท ปตท. จำกัด (มหาชน)



ผู้อำนวยการสิ่งแวดล้อม
บริษัท เอ็นไวรอนน์ จำกัด



ภาคผนวก 1-3
หนังสือแจ้งผลการพิจารณา
การขอเปลี่ยนแปลงรายละเอียดโครงการ
ในรายงานการประเมินผลกระทบสิ่งแวดล้อมของโครงการฯ
(ครั้งที่ 1)



ที่ สกพ ๕๕๐๒/ ๑๐๗๕๑

สำนักงานคณะกรรมการกำกับกิจการพลังงาน
๓๑๙ อาคารจัตุรัสจามจุรี ชั้น ๑๙ ถนนพญาไท
แขวงปทุมวัน เขตปทุมวัน กรุงเทพฯ ๑๐๓๓๐

๑๐ ตุลาคม ๒๕๖๕

เรื่อง แจ้งผลการพิจารณาการเปลี่ยนแปลงรายละเอียดโครงการในรายงานการประเมินผลกระทบสิ่งแวดล้อม
โครงการวางระบบจำหน่ายก๊าซธรรมชาติไปยังเขตส่งเสริมอุตสาหกรรมนวนคร (นครราชสีมา) (ครั้งที่ ๑)
และรายละเอียดการอนุญาตประกอบกิจการก๊าซธรรมชาติ

เรียน กรรมการผู้จัดการใหญ่ บริษัท ปตท. จำกัด (มหาชน)

อ้างถึง ๑. หนังสือ บริษัท ปตท. จำกัด (มหาชน) เลขที่ ๘๐๐๐๑๔๐๔/๐๘๖/๒๕๖๔ ลงวันที่ ๒๔ มิถุนายน ๒๕๖๔
๒. หนังสือ บริษัท ปตท. จำกัด (มหาชน) เลขที่ ๘๐๐๐๑๔๐๔/๑๒๑/๒๕๖๔ ลงวันที่ ๒๔ สิงหาคม ๒๕๖๔

ตามหนังสือที่อ้างถึง ๑ และ ๒ บริษัท ปตท. จำกัด (มหาชน) (บริษัทฯ) ได้แจ้งความประสงค์ขอ
เปลี่ยนแปลงรายละเอียดโครงการในรายงานการประเมินผลกระทบสิ่งแวดล้อม (รายงาน EIA) โครงการวาง
ระบบจำหน่ายก๊าซธรรมชาติไปยังเขตส่งเสริมอุตสาหกรรมนวนคร (นครราชสีมา) (ครั้งที่ ๑) ซึ่งตั้งอยู่ในพื้นที่
ตำบลนากลาง อำเภอสูงเนิน จังหวัดนครราชสีมา ในประเด็นการเปลี่ยนแปลง ได้แก่ (๑) การเปลี่ยนตำแหน่ง
จุดเชื่อมต่อ และขนาดท่อส่งก๊าซฯ บริเวณจุดเริ่มต้นโครงการ (๒) การปรับลดความดันออกแบบ (Design
Pressure) จาก ๗๒๐ ปอนด์/ตารางนิ้ว (psig) เป็น ๒๗๕ ปอนด์/ตารางนิ้ว (psig) ของระบบท่อส่งก๊าซฯ ส่วนที่ ๒
(ภายหลังปรับลดความดันก๊าซฯ ภายในท่อ) (๓) การเปลี่ยนแปลงขนาดท่อส่งก๊าซฯ (พร้อมวาล์วจ่าย) ไปยัง
บริษัท อาร์ อี เอ็น โคราช เอนเนอร์ยี จำกัด จากท่อขนาด ๔ นิ้ว เป็น ๖ นิ้ว และเปลี่ยนตำแหน่ง Sale Tap
Valve (ในที่ดินแปลงเดิม) (๔) การปรับเปลี่ยนตำแหน่งแนววางท่อส่งก๊าซฯ ไปยังบริษัท ชินเอ ไฮเทค จำกัด
โดยวางท่อขนาด ๔ นิ้ว พร้อมติดตั้ง Sale Tap Valve (๕) การยกเลิกแนวท่อขนาด ๔ นิ้ว และวาล์วจ่าย (วาล์วจ่าย
๔๑-๔๕) บริเวณถนน C๑๓ และ(๖) การเปลี่ยนแปลงระยะทางวางท่อส่งก๊าซธรรมชาติ การเปลี่ยนแปลงเทคนิค
การก่อสร้าง และการเปลี่ยนแปลงการติดตั้งวาล์วจ่าย ต่อสำนักงานคณะกรรมการกำกับกิจการพลังงาน
(สำนักงาน กกพ.) ในฐานะหน่วยงานอนุญาตตามพระราชบัญญัติการประกอบกิจการพลังงาน พ.ศ. ๒๕๕๐
ความละเอียดแจ้งแล้ว นั้น

สำนักงาน กกพ. ในฐานะเลขานุการของคณะกรรมการกำกับกิจการพลังงาน (กกพ.) ขอแจ้งว่า
กกพ. ในการประชุมครั้งที่ ๔๖/๒๕๖๕ (ครั้งที่ ๘๑๓) เมื่อวันที่ ๕ ตุลาคม ๒๕๖๕ พิจารณาการขอเปลี่ยนแปลง
รายละเอียดโครงการในรายงาน EIA ของบริษัทฯ ในประเด็นข้างต้นตาม “ประกาศสำนักงาน กกพ.
เรื่อง แนวทางการพิจารณาการขอเปลี่ยนแปลงรายละเอียดโครงการและ/หรือมาตรการด้านสิ่งแวดล้อมใน
รายงานการประเมินผลกระทบสิ่งแวดล้อม สำหรับโครงการโรงไฟฟ้าพลังความร้อนและท่อส่งก๊าซธรรมชาติ
พ.ศ. ๒๕๖๔” ซึ่งได้ดำเนินการร่วมกับหน่วยงานอนุญาตอื่นที่เกี่ยวข้องแล้วมีความเห็นว่า การเปลี่ยนแปลง
ข้างต้นถือเป็นการเปลี่ยนแปลงที่ไม่กระทบต่อการประเมินผลกระทบสิ่งแวดล้อมในรายงาน EIA ที่ได้รับ
ความเห็นชอบไว้แล้ว โดยมีมติ ดังนี้

/๑. เห็นชอบให้...

๑. เห็นชอบให้เปลี่ยนแปลงรายละเอียดโครงการท่อส่งก๊าซธรรมชาติภายในเขตประกอบการอุตสาหกรรมนวนคร (นครราชสีมา) ดังนี้ (๑) การเปลี่ยนตำแหน่งจุดเชื่อมต่อ และขนาดท่อส่งก๊าซฯ บริเวณจุดเริ่มต้นโครงการ (๒) การปรับลดความดันออกแบบ (Design Pressure) จาก ๗๒๐ ปอนด์/ตารางนิ้ว (psig) เป็น ๒๗๕ ปอนด์/ตารางนิ้ว (psig) ของระบบท่อส่งก๊าซฯ ส่วนที่ ๒ (ภายหลังปรับลดความดันก๊าซฯ ภายในท่อ) (๓) การเปลี่ยนแปลงขนาดท่อส่งก๊าซฯ (พร้อมวาล์วจ่าย) ไปยังบริษัท อาร์ อี เอ็น โคราช เอนเนอร์ยี จำกัด จากท่อขนาด ๔ นิ้ว เป็น ๖ นิ้ว และเปลี่ยนตำแหน่ง Sale Tap Valve (ในที่ดินแปลงเดิม) (๔) การปรับเปลี่ยนตำแหน่งแนววางท่อส่งก๊าซฯ ไปยังบริษัท ซินเอ ไฮเทค จำกัด โดยวางท่อขนาด ๔ นิ้ว พร้อมติดตั้ง Sale Tap Valve (๕) การยกเลิกแนวท่อขนาด ๔ นิ้ว และวาล์วจ่าย (วาล์วจ่าย ๔๑-๔๕) บริเวณถนน C๑๓ และ (๖) การเปลี่ยนแปลงระยะทางวางท่อส่งก๊าซธรรมชาติ การเปลี่ยนแปลงเทคนิคการก่อสร้าง และการเปลี่ยนแปลงการติดตั้งวาล์วจ่าย โดยถือเป็นการเปลี่ยนแปลงที่ไม่กระทบต่อประเมินผลกระทบสิ่งแวดล้อมในรายงาน EIA ที่ได้รับความเห็นชอบไว้แล้ว

๒. รับทราบการเปลี่ยนแปลงรายละเอียดโครงการในการออกใบอนุญาตประกอบกิจการขนส่งก๊าซธรรมชาติทางท่อผ่านระบบส่งก๊าซธรรมชาติ และใบอนุญาตประกอบกิจการค้าปลีกก๊าซธรรมชาติผ่านระบบจำหน่ายก๊าซธรรมชาติในพื้นที่ดังกล่าว ซึ่งไม่กระทบลูกค้าที่รับก๊าซตามที่กำหนดไว้เดิม และเป็น การเปลี่ยนแปลงที่ไม่มีผลต่อการประเมินผลกระทบสิ่งแวดล้อมในรายงาน EIA ที่ได้รับความเห็นชอบไว้แล้ว

ทั้งนี้ ขอให้บริษัทฯ จัดทำรายงานการเปลี่ยนแปลงรายละเอียดโครงการในรายงาน EIA ฉบับสมบูรณ์ โดยให้จัดส่งรายงานต้นฉบับจำนวน ๑ ชุด และสำเนาจำนวน ๘ ชุด พร้อมอุปกรณ์จัดเก็บข้อมูลอิเล็กทรอนิกส์ จำนวน ๒ ชุด และเพื่อให้การดำเนินโครงการเป็นไปตามกฎหมายที่เกี่ยวข้อง สำนักงาน กกพ. ขอให้บริษัทฯ ปฏิบัติตามเงื่อนไขใบอนุญาตและมาตรการด้านสิ่งแวดล้อมในรายงาน EIA อย่างเคร่งครัด

จึงเรียนมาเพื่อโปรดทราบมติ กกพ. และดำเนินการในส่วนที่เกี่ยวข้องต่อไป ทั้งนี้ สำนักงาน กกพ. ได้มีหนังสือแจ้งสำนักงานนโยบายและแผนทรัพยากรธรรมชาติและสิ่งแวดล้อม และกรมธุรกิจพลังงานด้วยแล้ว

ขอแสดงความนับถือ



ผู้ช่วยเลขาธิการ ปฏิบัติการแทน

เลขาธิการสำนักงานคณะกรรมการกำกับกิจการพลังงาน

ฝ่ายสิ่งแวดล้อมและตรวจติดตามกิจการพลังงาน

โทร. ๐ ๒๒๐๗ ๓๕๙๙ ต่อ ๕๗๖

โทรสาร ๐ ๒๒๐๗ ๓๕๐๖

ภาคผนวก 2

ตัวอย่างหนังสืออนุญาตวางท่อและเห็นชอบแบบงานก่อสร้าง



บริษัท นวนคร จำกัด (มหาชน)

สำนักงานปทุมธานี : 999 หมู่ 13 ถนนพหลโยธิน

ต.คลองหนึ่ง อ.คลองหลวง จ.ปทุมธานี 12120

โทร : (66) 2529 0031-5 แฟกซ์ : (66) 2529 2176

สำนักงานนครราชสีมา : 999 หมู่ 1 ถนนมิตรภาพ

ต.กลาง อ.สูงเนิน จ.นครราชสีมา 30380

โทร : (66) 4429 1333 แฟกซ์ : (66) 4429 1723

Website: www.navanakorn.co.th



นม. 069/2564

29 กรกฎาคม 2564

เรื่อง การอนุญาตวางระบบจำหน่ายก๊าซธรรมชาติ ภายในเขตประกอบการอุตสาหกรรมนวนคร (นครราชสีมา)
(ฉบับปรับเปลี่ยนแก้ไข)

เรียน [REDACTED] ผู้จัดการส่วนบริหาร โครงการและติดตามประเมินผล บริษัท ปตท. จำกัด (มหาชน)

สิ่งที่ส่งมาด้วย 1. ระเบียบการขออนุญาตก่อสร้างและการใช้พื้นที่ 1 ชุด

2. รายละเอียดค่าใช้จ่ายรายเดือน 1 ชุด

อ้างถึงหนังสือบริษัท ปตท. จำกัด (มหาชน) (ปตท.) เลขที่ 80000670/112 ลว. 5 พ.ค. 64

เรื่อง ขออนุญาตวางระบบจำหน่ายก๊าซธรรมชาติ ภายในเขตประกอบการอุตสาหกรรมนวนคร (นครราชสีมา)
(ฉบับปรับเปลี่ยนแก้ไข)

ทางบริษัท นวนคร จำกัด (มหาชน) ได้พิจารณาและขอแจ้งให้ท่านทราบว่าทางบริษัทฯ เห็นชอบในส่วนของการปรับแก้ไขและอนุญาตให้วางระบบจำหน่ายก๊าซธรรมชาติ ในเขตประกอบการอุตสาหกรรมนวนคร (นครราชสีมา) โดยก่อนดำเนินการใดๆ ขอให้ยึดปฏิบัติตามกฎระเบียบการก่อสร้างของบริษัทฯ ทั้งในส่วนของการยื่นแบบและแผนการดำเนินการ, ค่าประกันความเสียหาย, ค่าธรรมเนียม, ค่าบริการส่วนกลาง และอื่นๆ ให้ยึดตาม หนังสืออนุญาตเลขที่ NSOL.21/002/63 ลว. 25 พ.ค.63

จึงเรียนมาเพื่อทราบ

ขอแสดงความนับถือ



ประธานเจ้าหน้าที่บริหาร

บริษัท นวนคร จำกัด (มหาชน)

สนง.ใหญ่ : 999 หมู่ 13 ต.คลองหนึ่ง อ.คลองหลวง จ.ปทุมธานี 12120

โทร : 0-2529-0031-5 แฟกซ์ : 0-2529-2176

สนง.นครราชสีมา : 999/1 หมู่ 1 ต.นากลาง อ.สูงเนิน จ.นครราชสีมา 30380

โทร : 044-000-111-3 แฟกซ์ : 044-335-478



บันทึกข้อความ

MEMORANDUM

NAVA NAKORN PUBLIC COMPANY LIMITED

HEAD OFFICE: 999 MOO 13, KLONG LUANG, PATHUMTHANI 12120

TEL: 0-2529-0031-5 FAX: 0-2529-2176

NMA OFF: 999/1 MOO 1, NAKLANG, SOONGNUEN, NAKON RATCHASIMA 3038

TEL: 66(0)-4400-0111-3 FAX: 66(0)-4433-5478

29 กรกฎาคม 2564

เรื่อง พิจารณาการอนุญาตวางระบบจำหน่ายก๊าซธรรมชาติ ภายในเขตประกอบการอุตสาหกรรมนวนคร นครราชสีมา (ปรับแบบแก้ไข)

เรียน [REDACTED] ประธานเจ้าหน้าที่บริหาร

ผ่าน [REDACTED] รองกรรมการผู้จัดการด้านสาธารณูปโภค

สิ่งที่ส่งมาด้วย 1. หนังสือ บริษัท ปตท. จำกัด (มหาชน) (ปตท.) เลขที่ 80000670/112 ลว. 5 พ.ค. 64

ตามสิ่งที่ส่งมา หนังสือ บริษัท ปตท. จำกัด (มหาชน) (ปตท.) เลขที่ 80000670/112 ลว. 5 พ.ค. 64 เรื่อง ขออนุญาตวางระบบจำหน่ายก๊าซธรรมชาติ ภายในเขตประกอบการอุตสาหกรรมนวนคร นครราชสีมา (ปรับแบบแก้ไข) โดยมีรายละเอียดในการแก้ไขหลักดังนี้

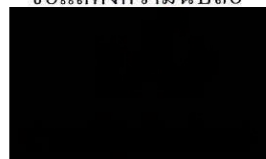
1. ขนาดท่อก๊าซขนาด 4" เป็น 6" ในถนน C11 (ตามเอกสารแนบ)

2. แก้ไขจุดเชื่อมต่อ SHIN-EI ถนน C4 (ตามเอกสารแนบ)

โดยเบื้องต้นข้าพเจ้าพิจารณาแล้วเห็นว่าเป็นการแก้ไขขนาดท่อตามความต้องการปริมาณก๊าซของลูกค้า (บริษัท อาร์ อี เอ็น โคราช เอนเนอร์ยี่ จำกัด) โดยไม่ได้กระทบพื้นที่ใดๆ จึงเห็นควรพิจารณาเห็นชอบในส่วนของการแก้ไขที่ได้มีการปรับแก้ไขและอนุญาตให้วางระบบจำหน่ายก๊าซธรรมชาติ ในเขตประกอบการอุตสาหกรรมนวนคร (นครราชสีมา) โดยก่อนดำเนินการใดๆ ขอให้ยึดปฏิบัติตามกฎระเบียบการก่อสร้างของบริษัทฯ ทั้งในส่วนของการยื่นแบบและแผนการดำเนินการ, ค่าประกันความเสียหาย, ค่าธรรมเนียม, ค่าบริการส่วนกลาง และอื่นๆ

จึงเรียนมาเพื่อโปรดพิจารณา

ขอแสดงความนับถือ



ผู้อำนวยการฝ่ายการบริหารโครงการนครราชสีมา

☒ พิจารณาเห็นควรให้การอนุญาตตามแบบ

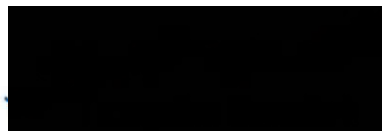
() อื่นๆ.....



รองกรรมการผู้จัดการด้านสาธารณูปโภค

☒ อนุญาตตามแบบ(ฉบับแก้ไข)

() อื่นๆ.....



ประธานเจ้าหน้าที่บริหาร





บม.รับที่.....วันที่..... 15 มี.ค. 64

ที่ คค ๐๖๐๕๗/๑.๔/ ๖๖๕

แขวงทางหลวงนครราชสีมาที่ ๒
ถนนสุรนารายณ์ อำเภอเมือง
จังหวัดนครราชสีมา ๓๐๐๐๐

๕ มีนาคม ๒๕๖๔

เรื่อง ขออนุญาตวางท่อส่งก๊าซธรรมชาติ ขนาด ๑๖ นิ้ว ในเขตทางหลวง

เรียน กรรมการผู้จัดการบริษัท ปตท.จำกัด (มหาชน)

อ้างถึง ๑. หนังสือบริษัท ปตท.จำกัด (มหาชน) ที่ ๘๐๐๐๐๖๗๐/๓๕๕ ลงวันที่ ๑๘ พฤศจิกายน ๒๕๖๓
๒. หนังสือขออนุญาต มาตรา ๔๘ และ ๕๖ ลงวันที่ ๑๘ พฤศจิกายน ๒๕๖๓

สิ่งที่ส่งมาด้วย ๑. หนังสือขออนุญาต มาตรา ๔๘ และ ๕๖ ลงวันที่ ๑๘ พฤศจิกายน ๒๕๖๓ จำนวน ๑ ชุด
๒. หนังสืออนุญาต ที่ คค ๐๖๑๔๓/๗๘๖/๑๓๑๗ ลงวันที่ ๑๖ กุมภาพันธ์ ๒๕๖๔ จำนวน ๑ ชุด
๓. แบบแปลนแผนผังพร้อมเอกสารประกอบการขออนุญาต จำนวน ๑ ชุด

ตามหนังสือที่อ้างถึง บริษัท ปตท.จำกัด (มหาชน) โดย นายวุฒิกร สติจิต (ผู้มอบอำนาจช่วง) ให้ นายสถาปนิก รอดรักษา (ผู้รับมอบอำนาจช่วง) ได้ยื่นเรื่องพร้อมแบบเพื่อขออนุญาตวางท่อส่งก๊าซธรรมชาติ ขนาด ๑๖ นิ้ว ในเขตทางหลวงหมายเลข ๒ ตอน ไคคอกสูง - ไคคอกรวด ที่ กม.๑๒๔+๓๕๕ ด้านขวาทาง ตามรายละเอียดการดำเนินการตามหนังสือขออนุญาตแนบ นั้น

บัดนี้ ผู้อำนวยการทางหลวงแผ่นดิน ได้พิจารณาแล้ว อนุญาตให้ บริษัท ปตท.จำกัด (มหาชน) โดย [REDACTED] (ผู้รับมอบอำนาจช่วง) ดำเนินการวางท่อส่งก๊าซธรรมชาติ ขนาด ๑๖ นิ้ว ในเขตทางหลวงหมายเลข ๒ ตาม ชีตตอน และ กม.ดังกล่าว ได้ตามแบบที่ได้รับอนุญาตตามหนังสือขออนุญาต (สิ่งที่ส่งมาด้วย ๑.) และตามเงื่อนไขเพิ่มเติมในหนังสืออนุญาต (สิ่งที่ส่งมาด้วย ๒.)

แขวงทางหลวงนครราชสีมาที่ ๒ ได้แต่งตั้ง หัวหน้าหมวดทางหลวงสูงเนิน เป็นช่างผู้ควบคุมงาน เมื่อท่านจะดำเนินการเมื่อใด ขอให้แจ้งช่างผู้ควบคุมงานทราบ และห้ามตัดฟันต้นไม้ในเขตทางหลวง มิฉะนั้น ท่านจะมีความผิดตามมาตรา ๗๒ แห่งพระราชบัญญัติ ทางหลวง พ.ศ. ๒๕๓๕ และที่แก้ไขเพิ่มเติมโดยพระราชบัญญัติทางหลวง (ฉบับที่ ๒) พ.ศ. ๒๕๔๔ ต้องระวางโทษจำคุกไม่เกินสามปี หรือปรับไม่เกินหกหมื่นบาท หรือทั้งจำทั้งปรับ

แขวงทางหลวงนครราชสีมาที่ ๒ ได้แต่งตั้งคณะกรรมการตรวจสอบการก่อสร้าง ดังนี้

๑. รองผู้อำนวยการแขวงทางหลวงนครราชสีมาที่ ๒ (ฝ่ายปฏิบัติการ)
๒. หัวหน้าหมวดทางหลวงสูงเนิน
๓. หัวหน้าหน่วยไฟฟ้า

เป็นผู้ตรวจสอบการก่อสร้างว่าเป็นไปตามแบบแปลนและเงื่อนไขที่ได้รับอนุญาตหรือไม่ ดังนั้น เมื่อท่าน ดำเนินการก่อสร้างแล้วเสร็จ ขอให้จัดส่ง Asbuilt Plan ตามแบบที่ได้ก่อสร้างจริง ให้แขวงฯ ด้วย เพื่อคณะกรรมการจะได้ตรวจสอบการก่อสร้างและรายงานหน่วยเหนือต่อไป

/ทั้งนี้...

ทั้งนี้ผู้ได้รับอนุญาตจะต้องชำระค่าใช้เขตทางหลวง ตามอัตราที่กำหนดในกฎกระทรวง
ออกตามความในมาตรา ๔๘ วรรคสอง แห่งพระราชบัญญัติทางหลวง พ.ศ.๒๕๓๕ ซึ่งแก้ไขเพิ่มเติม
โดยพระราชบัญญัติ ทางหลวง(ฉบับที่ ๒) พ.ศ. ๒๕๔๙ ให้กับกรมทางหลวงภายใน ๓๐ วัน นับแต่วันที่
ได้รับหนังสือแจ้งค่าใช้เขตทางหลวงจากกรมทางหลวง หากไม่ชำระให้ครบถ้วน ภายใน ๓๐ วัน
นับแต่วันที่ได้รับหนังสือแจ้งค่าใช้เขตทางหลวง กรมทางหลวงจะดำเนินการตามกฎหมายต่อไป

จึงเรียนมาเพื่อโปรดทราบ

ขอแสดงความนับถือ



รักษาราชการแทน ผู้อำนวยการแขวงทางหลวงนครราชสีมาที่ ๒

งานสารสนเทศ

โทร. ๐-๔๔๒๔-๒๐๔๗ ต่อ ๒๑

9/6/2564/ทล.๒๐๔
Scan / 16/10/2564
16/10/2564



หนังสืออนุญาต

แบบ อ.๓-๐๕
กรมทางหลวง

ที่ คค ๐๖๑๔๓/๗๘๖/ ๑๓๐๗

วันที่ ๑๖ เดือน กุมภาพันธ์ พ.ศ. ๒๕๖๔

ตามที่ บริษัท ปตท. จำกัด (มหาชน)

ขออนุญาต วางท่อส่งก๊าซธรรมชาติ ขนาด Ø ๖ นิ้ว

ในเขตทางหลวง แผ่นดิน หมายเลข ๒ ตอน ไทรโคกสูง - โคกกรวด ที่ กม.๑๒๔+๓๕๘ ด้านขวาทาง

ฉะนั้น อธิบดีกรมทางหลวง ในฐานะผู้อำนวยการทางหลวงแผ่นดิน อาศัยอำนาจตามมาตรา ๔๘ วรรคแรก แห่งพระราชบัญญัติทางหลวง พ.ศ. ๒๕๓๕ ซึ่งแก้ไขเพิ่มเติมโดยพระราชบัญญัติทางหลวง (ฉบับที่ ๒) พ.ศ. ๒๕๔๙

อนุญาตให้ บริษัท ปตท. จำกัด (มหาชน)

ทำการ วางท่อส่งก๊าซธรรมชาติ ขนาด Ø ๖ นิ้ว

ในเขตทางหลวง แผ่นดิน หมายเลข ๒ ตอน ไทรโคกสูง - โคกกรวด กม. ตามข้างต้น

ได้ ตามเงื่อนไขหนังสือขออนุญาต ลงวันที่ ๑๘ เดือน พฤศจิกายน พ.ศ. ๒๕๖๓

และตามเงื่อนไขเพิ่มเติม (หากมี) ดังนี้

๑. ให้วางท่อก๊าซธรรมชาติ ขนาด Ø ๖ นิ้ว โดยวางได้แนวท่อส่งก๊าซเดิม ขนาด Ø ๒๘ นิ้ว ด้วยวิธี (Open Cut) ให้ระดับหลังท่อต่ำจากระดับผิวจราจรไม่น้อยกว่า ๓.๕๐ เมตร และระดับหลังท่อต่ำจากระดับดินเดิมไม่น้อยกว่า ๑.๕๐ เมตร
๒. ในระหว่างที่ดำเนินการก่อสร้าง ห้ามนำเครื่องจักรขึ้นมาบนผิวทางของทางหลวง
๓. ให้ผู้ขอฯ ส่งแบบแปลนการติดตั้งอุปกรณ์อำนวยความสะดวก ให้แก่วางทางหลวงในพื้นที่ตรวจสอบก่อนที่จะเริ่มดำเนินการ
๔. การที่กรมทางหลวงเห็นชอบแบบเงื่อนไขและอนุญาตให้วางท่อก๊าซได้นั้นไม่เป็นเหตุให้ บริษัท ปตท. จำกัด (มหาชน) หมดความรับผิดชอบต่อความเสียหายใด ๆ ที่อาจเกิดขึ้นกับกรมทางหลวง หรือบุคคลที่ ๓ บริษัท ปตท. จำกัด (มหาชน) จะต้องรับผิดชอบทุกกรณี
๕. จะต้องรื้อย้าย แก้ไข เปลี่ยนแปลง เมื่อเป็นอุปสรรคต่องานทางในอนาคต โดยผู้ขอฯ จะต้องรับผิดชอบต่อค่าใช้จ่ายดังกล่าว
๖. ถ้าในอนาคตกรมทางหลวงมีการขยายคันทาง และท่อที่ขออนุญาตอยู่ได้คันทาง ห้ามไม่ให้ขุดคันทางเพื่อดำเนินการใด ๆ นอกจากมีความจำเป็นฉุกเฉินเฉพาะจุด
๗. เมื่อดำเนินการแล้วเสร็จให้จัดทำ Asbuilt plan ไม่น้อยกว่า ๔ ชุด จัดส่งแขวงทางหลวงแสดงแนวท่อก๊าซที่ได้ก่อสร้างจริงไว้เป็นหลักฐาน

๘. หลังจากได้...

(๑) ก่อนที่ผู้ได้รับอนุญาตจะลงมือทำการก่อสร้างต้องแจ้งเป็นหนังสือให้ผู้อำนวยการ
แขวงทางหลวงผู้ควบคุมทางหลวงทราบเป็นการล่วงหน้าไม่น้อยกว่า ๗ วัน

(๒) ผู้ได้รับอนุญาตจะต้องยินยอมให้เจ้าหน้าที่กรมทางหลวงเข้าตรวจสอบการทำงานได้
ตลอดเวลา เพื่อเป็นการป้องกันความเสียหายที่จะเกิดขึ้นต่อทางหลวง

(๓) ผู้ได้รับอนุญาตจะต้องติดตั้งป้ายจราจรตลอดจนเครื่องหมายควบคุมการจราจรอื่น ๆ ใน
ระหว่างทำการก่อสร้าง ตามมาตรฐานกรมทางหลวงและแนวทางปฏิบัติของคณะกรรมการป้องกันอุบัติเหตุ
แห่งชาติ

หากจำเป็นต้องทำการก่อสร้างในเวลากลางคืน หรือส่วนของงานก่อสร้างหรือวัสดุอุปกรณ์
ของงานทางก่อสร้างเป็นอันตรายต่อผู้ใช้ทางในเวลากลางคืน ผู้ได้รับอนุญาตจะต้องจัดให้มีไฟฟ้าแสงสว่าง
อย่างเพียงพอและป้ายจราจรที่ติดตั้งต้องเป็นชนิดสะท้อนแสง (Retro-reflective) ด้วย

(๔) ให้ผู้อำนวยการแขวงทางหลวงผู้ควบคุมทางหลวง มีอำนาจสั่งให้หยุดทำการก่อสร้าง
ในกรณีที่การก่อสร้างนั้นจะทำความเสียหายให้แก่ทางหลวง หรือเป็นอันตรายต่อผู้ใช้ทาง

(๕) ผู้ได้รับอนุญาตจะต้องรับผิดชอบและชดเชยค่าเสียหายอันเกิดจากการก่อสร้าง หรือ
สิ่งปลูกสร้างดังกล่าวที่มีต่อทางหลวงหรือผู้ใช้ทาง

(๖) เมื่อดำเนินการแล้วเสร็จ ผู้ได้รับอนุญาตจะต้องทำความสะอาดกลับเกลี่ยและตกแต่ง
บริเวณพื้นที่ที่ก่อสร้างให้เรียบร้อย พร้อมทั้งจัดทำ Asbuilt Plan ตามแบบที่ได้ก่อสร้างจริง ๒ ชุด
มอบให้แขวงทางหลวงที่รับผิดชอบทางหลวงนั้นด้วย

(๗) เมื่อกรมทางหลวงต้องสร้างหรือขยายทางหลวงหรือซ่อมแซมบำรุงทางหลวง
ถ้าทำให้เกิดความเสียหายต่อทรัพย์สินของผู้ได้รับอนุญาต ผู้ได้รับอนุญาตจะไม่เรียกร้องค่าเสียหายใด ๆ
จากกรมทางหลวง

แขวงทางหลวงนครราชสีมาที่ ๒
เลขที่รับ ๓๓๗
วันที่ ๒๒ มี.ค. ๒๕๖๔
เวลา ๑๖.๐๓

สำนักอำนวยความปลอดภัย โทรศัพท์ ๐ ๒๓๕๔ ๖๕๒๖ โทรสาร ๐ ๒๓๕๔ ๖๗๑๓
สป. ๑/ต./๗๘๖/๑๐๐๖ ๑๘ กุมภาพันธ์ ๒๕๖๔
ขอนำส่งหนังสืออนุญาตวางท่อส่งก๊าซธรรมชาติ ขนาด ๑๖ นิ้ว ในเขตทางหลวง

๑) เรียน ผส.ทล.๑๐ (นครราชสีมา) , ผอ.ขท.นครราชสีมาที่ ๒

ตามบันทึกสำนักงานทางหลวงที่ ๑๐ ที่ สทล.๑๐.๘/๓๖๙๖ ลงวันที่ ๒๗ พฤศจิกายน ๒๕๖๓ แจ้งว่า
บริษัท ปตท. จำกัด (มหาชน) ขออนุญาตวางท่อส่งก๊าซธรรมชาติ ขนาด ๑๖ นิ้ว ในเขตทางหลวงหมายเลข ๒
ตอน ไชโยสูง - โคกกรวด นั้น

ผู้อำนวยการทางหลวงแผ่นดินได้พิจารณาแล้ว อนุญาตให้ดำเนินการได้ โดยมีเงื่อนไขตาม
หนังสืออนุญาต ที่ คค ๐๖๑๔๓/๗๘๖/๑๓๑๗ ลงวันที่ ๑๖ กุมภาพันธ์ ๒๕๖๔ (เอกสารแนบ)

จึงเรียนมาเพื่อโปรดดำเนินการต่อไป

วิศวกรโยธาชำนาญการพิเศษ ปฏิบัติราชการแทน
ผู้อำนวยการสำนักอำนวยความปลอดภัย

๒) แทน
- ส.ค.๑๓๓๓๐๒

รักษาราชการแทน ผอ.ขท.นครราชสีมาที่ ๒

นันทวัน/ร่าง/พิมพ์
/ตรวจ
D:/ปตท./๗๘๖

๘. หลังจากได้รับหนังสืออนุญาต บริษัท ปตท. จำกัด (มหาชน) ต้องเริ่มดำเนินการก่อสร้างภายในระยะเวลา ๑๘ เดือน ถ้าไม่สามารถดำเนินการภายในระยะเวลาดังกล่าวที่กำหนดให้ทางบริษัทฯ ทำเรื่องแจ้งทางกรมทางหลวงเพื่อพิจารณาต่อไป รวมทั้งต้องจัดจ้างวิศวกรที่ปรึกษาเพื่อทำหน้าที่ควบคุมงานก่อสร้างเฉพาะในเขตทางหลวงให้เป็นไปตามรูปแบบที่ได้รับอนุญาต และต้องดูแลเรื่องการจัดจราจรระหว่างการก่อสร้างให้เกิดความปลอดภัยแก่ผู้ใช้ทาง รวมทั้งตรวจสอบ Asbuilt plan ให้เป็นไปตามรูปแบบที่ก่อสร้างจริง
๙. ผู้ได้รับอนุญาตจะต้องชำระค่าใช้เขตทางหลวงตามอัตราที่กำหนดในกฎกระทรวงออกตามความในมาตรา ๔๘ วรรคสอง แห่ง พ.ร.บ.ทางหลวง พ.ศ. ๒๕๓๕ ซึ่งแก้ไขเพิ่มเติมโดย พ.ร.บ.ทางหลวง (ฉบับที่ ๒) พ.ศ. ๒๕๔๙ ให้กับกรมทางหลวงภายใน ๓๐ วัน นับแต่วันที่ได้รับหนังสือแจ้งค่าใช้เขตทางหลวงจากกรมทางหลวง หากไม่ชำระให้ครบถ้วนภายใน ๓๐ วัน นับแต่วันที่ได้รับหนังสือแจ้งค่าใช้เขตทางหลวง กรมทางหลวงจะดำเนินการตามกฎหมายต่อไป
๑๐. ผู้ขอฯ จะต้องปฏิบัติตามเงื่อนไขประกอบหนังสืออนุญาตรวม ๗ ข้อ ท้ายหนังสืออนุญาตฉบับนี้

[REDACTED]

[REDACTED]

รองอธิบดีกรมทางหลวง

ในฐานะผู้ได้รับมอบหมายจากผู้อำนวยการทางหลวงแผ่นดิน

ที่ นม ๗๑๕๐๓/๕๒๓



ที่ทำการองค์การบริหารส่วนตำบลนากลาง
อ.สูงเนิน จ.นครราชสีมา ๓๐๓๘๐

๒๔ พฤษภาคม ๒๕๖๔

เรื่อง ขออนุญาตวางท่อส่งก๊าซธรรมชาติ ภายในพื้นที่เขตส่งเสริมอุตสาหกรรมนวนคร (นครราชสีมา) (ปรับแก้ไขแบบ)

เรียน ผู้จัดการส่วนบริหารโครงการและผลิตตามประเมิผล บริษัท ปตท. จำกัด (มหาชน)

อ้างถึง ๑. หนังสือบริษัท ปตท. จำกัด (มหาชน) ที่ ๘๐๐๐๖๗๐/๑๑๑ ลงวันที่ ๕ พฤษภาคม ๒๕๖๔

ตามที่ บริษัท ปตท. จำกัด (มหาชน) ได้รับอนุญาตวางท่อก๊าซธรรมชาติ และมีการปรับเปลี่ยนรายละเอียดของแบบตามที่ได้แจ้งขออนุญาตเดิม โดยทำการแจ้งขอเปลี่ยนขนาดของท่อส่งก๊าซธรรมชาติจากเส้นผ่านศูนย์กลางขนาด ๔ นิ้ว เป็น ๖ นิ้ว นั้น

องค์การบริหารส่วนตำบลนากลางพิจารณาแล้ว อนุญาตให้ บริษัท ปตท. จำกัด (มหาชน) ดำเนินการปรับปรุงแก้ไขแบบวางท่อส่งก๊าซธรรมชาติตามคำขอ ทั้งนี้ให้ดำเนินการตามรายละเอียด วิธีการ และข้อกำหนดต่าง ๆ ตามแบบแปลนการก่อสร้างที่แนบมาพร้อมหนังสือขออนุญาตข้างต้นอย่างเคร่งครัด

จึงเรียนมาเพื่อโปรดทราบ

ขอแสดงความนับถือ



นายกองค์การบริหารส่วนตำบลนากลาง

กองช่าง อบต.นากลาง

โทรศัพท์ ๐-๔๔๙๓-๘๘๒๓

โทรสาร ๐-๔๔๙๓-๘๘๒๔

“ยึดมั่นธรรมาภิบาล บริการเพื่อประชาชน”